



GRUPO
CEMENTOS
PORTLAND
VALDERRIVAS

2021

Memoria de Sostenibilidad





Carta de la Presidenta



2 Desempeño Económico

- 2.1 Desempeño Económico
- 2.2 Clientes
- 2.3 Proveedores
- 2.4 Empleados
- 2.5 Proveedores capital
- 2.6 Impactos Económicos Indirectos Significativos
- 2.7 Valor Económico Directo Generado y Distribuido



3 Ambiental

- 3.1 Protección del Medio Ambiente
- 3.2 Lucha contra el Cambio Climático
- 3.3 Consumo sostenible de recursos naturales y ecoeficiencia
- 3.4 Emisiones a la atmósfera
- 3.5 Restauración de Canteras y biodiversidad
- 3.6 Procesos para la mejora de la gestión medioambiental



4 Social

- 4.1 Equipo Humano
- 4.2 Seguridad y salud laboral
- 4.3 Empleo
- 4.4 Igualdad de oportunidades
- 4.5 Relación con la Representación Legal de los Trabajadores
- 4.6 Formación y desarrollo profesional
- 4.7 Compromiso del Grupo con la sociedad



5 Gobernanza

- 5.1 Compromiso con la sostenibilidad
- 5.2 Nuestro código ético
- 5.3 Otras Políticas y procedimientos
- 5.4 La contribución de Grupo a los ODS
- 5.5 La comunicación en nuestro Grupo
- 5.6 Relación con los grupos de interés
- 5.7 Análisis de materialidad
- 5.8 Gestión de Riesgos



1 El Grupo Cementos Portland Valderrivas

- 1.1 Visión, misión y valores
- 1.2 Presencia del Grupo
- 1.3 Principales productos y servicios
- 1.4 Actividades del Grupo por país y línea de negocio
- 1.5 Gobierno Corporativo y Estructura Societaria



Criterios para la elaboración de la Memoria de Sostenibilidad 2021

Carta de la Presidenta



A nuestros Grupos de Interés:

Me complace presentarles, en nombre del Grupo Cementos Portland Valderrivas, la XVI Memoria Anual de Sostenibilidad, correspondiente al ejercicio 2021.

Esta memoria muestra nuestro compromiso con la transparencia hacia nuestros grupos de interés y pone en su conocimiento tanto la información del Estado de Información No Financiera consolidado de la compañía, como nuestro desempeño en los tres ejes ESG estratégicos en materia de sostenibilidad (medioambiental, social y gobernanza).

El entorno económico de las Operaciones del Grupo se ha desarrollado condicionado por la inestabilidad en la economía mundial como principal característica y la continuidad de la crisis sanitaria originada en 2020 por el COVID-19.

Bajo este contexto, en 2021 el volumen de ventas de cemento y de clínker del año 2021 alcanzó los 6,2 millones de toneladas, un 14% superior al de 2020.

Durante este ejercicio, España ha publicado en mayo la Ley 7/2021 de Cambio Climático y Transición Energética, ley con la que pretende asegurar el cumplimiento de los objetivos del Acuerdo de París, ratificados por el Estado, así como asegurar la consecución del objetivo de neutralidad de las emisiones de gases de efecto invernadero en España antes del año 2050, un sistema energético eficiente y renovable, facilitando una transición justa.

Por otro lado, ha comenzado la fase IV de aplicación del Sistema de Comercio de Derechos de Emisión de la Unión Europea, lo que supone una aceleración en la programación de los objetivos de reducción de emisiones en los centros productivos.

Sectorialmente, se continúa trabajando en el cumplimiento de la hoja de ruta establecida en cambio climático, donde se fija como objetivo la neutralidad climática para 2050, y en base a la cual el Grupo Cementos Portland Valderrivas ha adoptado ya acciones específicas en cada fábrica para la reducción de gases de efecto invernadero, teniendo en cuenta el contexto actual de cada una de ellas, en cuanto a recursos tecnológicos, humanos, económicos, legislación aplicable y las expectativas de los grupos de interés.

Esto conlleva un esfuerzo por parte del Grupo para la asignación de recursos a inversiones que favorezcan la reducción de emisiones, el aumento de la sustitución de combustibles fósiles por alternativos y materias primas descarbonatadas, la mejora de la eficiencia térmica y eléctrica, la digitalización de los procesos y la protección de la biodiversidad.

Todas las acciones y planes establecidos se basan fundamentalmente en la circularidad y en el ciclo de vida de los productos, lo que nos permite afrontar el cambio hacia una transformación sostenible, fabricando materiales que sean respetuosas con el medioambiente y su entorno.

Como resultado de las acciones que se están implantando, durante el año 2021 se han utilizado en las fábricas del Grupo en España más de 232.775 t de combustibles alternativos, lo que supone un incremento de un 13,76% respecto al año anterior, evitando de esta manera la emisión a la atmosfera de 279.342 toneladas de CO₂ de origen fósil.

Durante el año 2021 se han utilizado en las fábricas del Grupo en España más de **232.775 t** de combustibles alternativos

Además de estos esfuerzos para contribuir a la mitigación del cambio climático, el Grupo continúa desarrollando proyectos en los otros dos ejes de la sostenibilidad, como son el social y la buena gobernanza.

En esa dirección, la conciliación de la vida personal, familiar y laboral de nuestros empleados es un objetivo fundamental para el Grupo, en línea con las prioridades de los Grupos de Interés puestas de relieve en el estudio de materialidad actualizado este año.

En nombre del Consejo de Administración, quiero agradecer al equipo humano que conforma el motor del Grupo CPV, su desempeño demostrado durante este ejercicio, y de la misma manera a nuestros accionistas, clientes y proveedores por la confianza depositada en nosotros una vez más.

ALICIA ALCOCER KOPLOWITZ

PRESIDENTA



1

El Grupo Cementos Portland Valderrivas

- **1.1**
Visión, misión y valores
- **1.2**
Presencia del Grupo
- **1.3**
Principales productos
y servicios
- **1.4**
Actividades del Grupo
por país y línea de
negocio
- **1.5**
Gobierno Corporativo
y Estructura Societaria

1.1 Visión, misión y valores

La **visión** del Grupo Cementos Portland Valderrivas (Grupo CPV) define el futuro que perseguimos y aporta un propósito a nuestra acción. De esta manera, todos compartimos la misma cultura y estamos adheridos al mismo proyecto: un solo Grupo CPV.

Nuestra visión nos hace elevar la mirada hacia el futuro con la **misión** de desarrollar, producir y comercializar cemento y materiales de construcción, contribuyendo al desarrollo sostenible, con especial atención a la seguridad y el medio ambiente, dando satisfacción a nuestros accionistas, equipo humano, clientes y proveedores.

Nuestros **valores** es lo que nos define, coherentes con los principios del desarrollo sostenible, orientan la toma de decisiones ante todo tipo de escenarios y rigen nuestros comportamientos cotidianos:



ORIENTACIÓN A RESULTADOS

Actuamos persiguiendo la mejora de resultados y el logro de metas, con el objetivo de hacer el Grupo CPV una referencia en rentabilidad y competitividad.



HONESTIDAD Y RESPETO

Queremos ser reconocidos por un comportamiento honesto e íntegro, merecederos de la confianza de nuestros colaboradores, clientes y proveedores como socios de referencia y de largo recorrido.



RIGOR Y PROFESIONALIDAD

Trabajamos con ejemplaridad y vocación de servicio a nuestros clientes y desarrollando la capacidad de nuestros equipos para buscar soluciones eficientes e innovadoras.



LEALTAD Y COMPROMISO

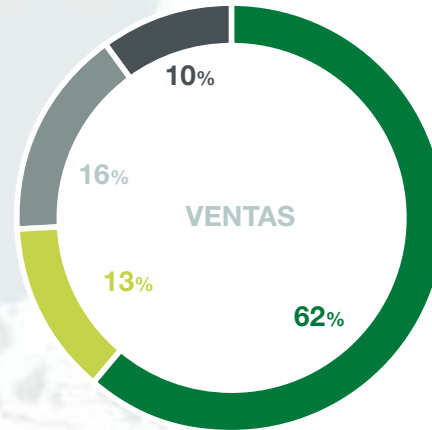
Favorecemos la diversidad, impulsamos el desarrollo profesional y reconocemos el mérito y la creatividad como estímulo a la productividad y al progreso.



BIENESTAR Y DESARROLLO DE LAS COMUNIDADES

Somos conscientes del valor que aportan nuestros productos a la sociedad y estamos comprometidos con la protección del medio natural, el desarrollo y el bienestar de las comunidades en las que operamos.

1.2 Presencia del Grupo



ESPAÑA

Fábricas de cemento
Plantas de Hormigón
Canteras de áridos
Plantas de mortero seco
Terminales marítimas



REINO UNIDO

Terminales marítimas



TÚNEZ

Fábrica de cemento
Plantas de Hormigón



HOLANDA

Actividad de trading

El Grupo Cementos Portland Valderrivas, filial del Grupo FCC es un grupo industrial con un fuerte componente minero presente en todo el ciclo del negocio cementero, del que Cementos Portland Valderrivas, S.A. es su cabecera.

El Grupo fue fundado en 1903 con la denominación de "Cementos Portland, S.A.", cambió dicha denominación social por la actual de "Cementos Portland Valderrivas, S.A." en virtud del acuerdo adoptado por la Junta General de Accionistas el 25 de junio

de 2003, que también aprobó la consiguiente modificación de Estatutos. El Consejo de Administración, en su sesión celebrada el 19 de diciembre de 2013 acordó el cambio de domicilio social de la calle Estella, 6 a la calle Dormitalería, 72, ambas del municipio de Pamplona (Navarra). El Grupo desarrolla sus actividades en España, Túnez, Reino Unido y Holanda.

Con relación a la actividad de fabricación de cemento, su presencia en España se materializa con

siete fábricas, estratégicamente situadas, que cubren la mayor parte de la geografía peninsular incluyendo el norte, este, centro y sur de la península y tres de las grandes ciudades del país (Madrid, Barcelona y Sevilla).

Fuera de España, el Grupo dispone de una fábrica productiva de cemento en Túnez y cuenta con dos terminales de importación de cemento en el Reino Unido. La actividad de trading de cemento y clínker se realiza desde Holanda.

1.3 Principales productos y servicios

En todos los productos que fabricamos el compromiso con la calidad es nuestro sello de identidad y objetivo primordial. La orientación al cliente y su satisfacción está presente en nuestro ADN y cada día buscamos formas de que sea mayor. Así, **todas nuestras actividades de fabricación de productos de construcción, desde cementos hasta áridos y mortero, están amparadas por la certificación de AENOR de los sistemas de gestión de la calidad, de acuerdo a la Norma UNE-EN ISO 9001 vigente.**

Los cementos se fabrican bajo la certificación voluntaria de calidad de producto marca "N" que se identifica en envases y albaranes y también de acuerdo a otras certificaciones de los países a los que se exporta el producto, tales como la marca NF francesa o las certificaciones del DOT de Estados Unidos. Nuestros productos están garantizados con el correspondiente marcado CE que garantiza el cumplimiento de las más exigentes normativas europeas.

NUESTROS PRODUCTOS

- **Cementos:** gris, blanco y especiales.
- **Hormigones.**
- **Áridos:** arenas, gravas, zahorras y balastos.
- **Morteros secos:** de albañilería, de revoco y enlucido, adhesivos cementos, morteros autonivelantes, para gunitas e inyección.



Cementos

La amplia gama de productos que ponemos a disposición de nuestros clientes, tanto a granel como ensacado, permite seleccionar el más

idóneo para cada aplicación, en función de las diferentes necesidades de prestaciones y durabilidad, desde los cementos de muy altas resistencias iniciales, hasta los resistentes a los ambientes más agresivos, pasando por los cementos blancos que permiten realizar elementos constructivos donde la estética adquiere especial relevancia.



Hormigones

El catálogo de productos está diseñado para satisfacer las necesidades de nuestros clientes, por lo que los hormigones que ponemos en el mercado abarcan todos los que se encuentran definidos en la reglamentación vigente, especialmente la Instrucción del Hormigón estructural, EHE.



Áridos

La actividad se desarrolla en plantas propias, lo que permite producir arenas, gravas, zahorras, balastos y otros áridos en diferentes granulometrías, según las especificaciones reglamentarias, especialmente la EHE y PG-3 (Pliego de prescripciones técnicas generales para obras de carreteras y puentes).

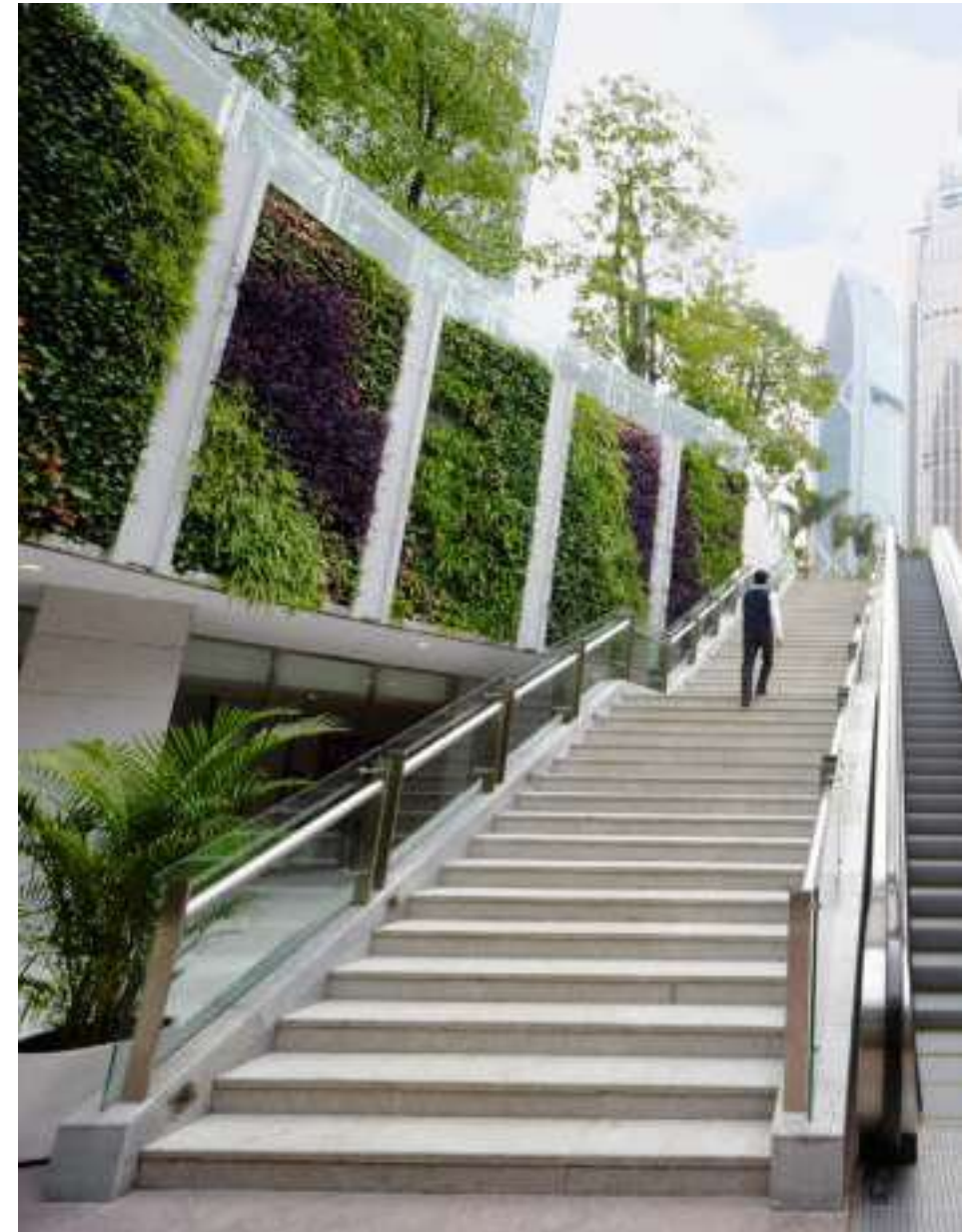


Morteros

Nuestras plantas están preparadas para fabricar los morteros que son demandados en diferentes obras de construcción, por lo que producimos morteros de características especiales, según la instrucción NBE FL- 90 (norma Básica de Edificación. Fábrica de Ladrillos) y la norma UNE-EN 998.2 (Morteros de albañilería), UNE EN 998-1 morteros de revoco y enlucido, adhesivos cementosos (EN 1322) y otros morteros de alta tecnología para aplicaciones muy tecnológicas como son morteros autonivelantes, morteros de fraguado rápido, morteros para pilotajes, morteros de rellenos e inyecciones en túneles, morteros de reparación, y morteros de relleno y sellado de contenedores de residuos nucleares.

Nuestros cementos y morteros disponen de una ficha de seguridad en la que se informa de las condiciones de uso y manipulación. Para conseguir las mejores condiciones de seguridad e higiene laboral en su puesta en obra, también en los albaranes y envases aparece la información de seguridad al alcance de clientes y usuarios finales como parte del etiquetado del producto.

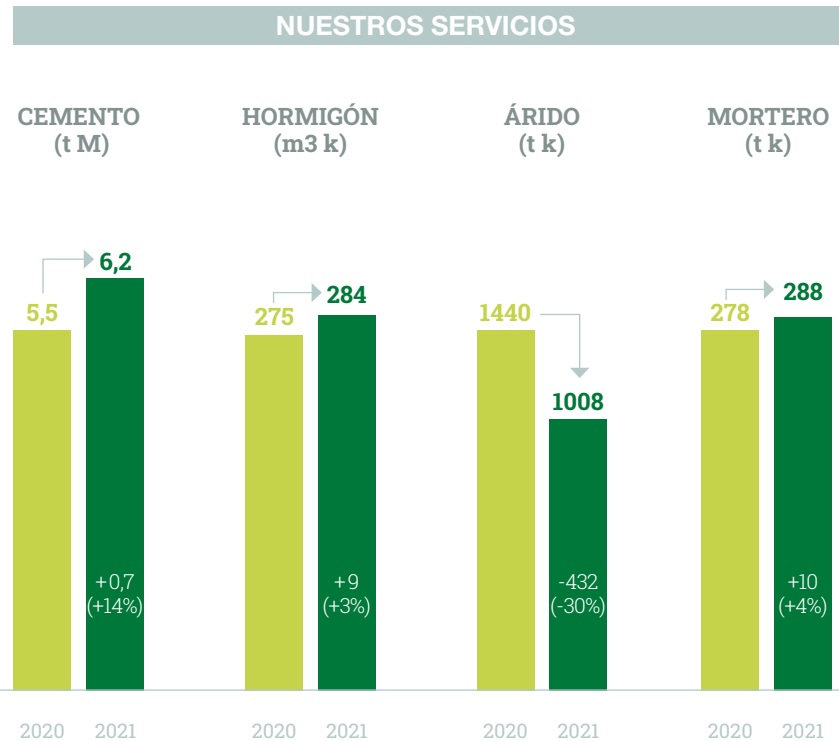
NUESTROS SERVICIOS



1.4 Actividades del Grupo por país y línea de negocio

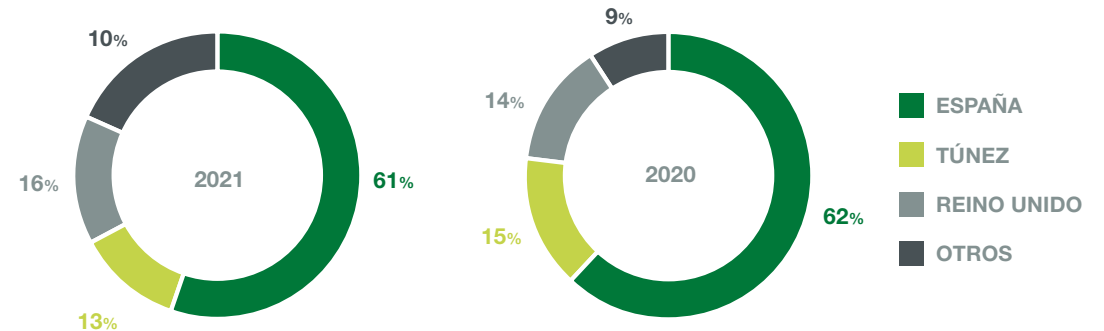
El volumen de ventas de cemento y de clínker del año 2021 alcanzó los 6,2 millones de toneladas, un 14 % superior al del año 2020.

En España se han vendido 4,6 millones de toneladas y en Túnez 1,4 millones.



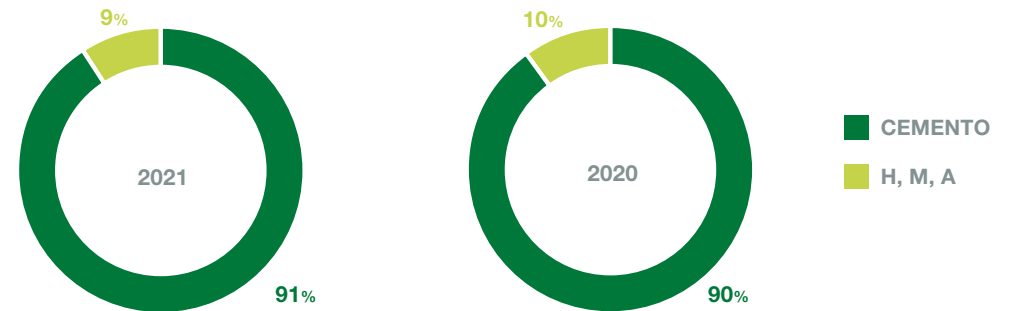
DISTRIBUCIÓN DE LA ACTIVIDAD POR PAÍSES

En el año 2021 las ventas internacionales han supuesto un 39,4% de la facturación, lo que se traduce en un ligero aumento con respecto al ejercicio anterior alcanzando un 37,8%.



DISTRIBUCIÓN DE LA ACTIVIDAD POR NEGOCIOS

El mix de producto ha permanecido muy estable respecto al año anterior, suponiendo el negocio de cemento el 90,6% de los ingresos.



1.5 Gobierno Corporativo y Estructura Societaria



GOBIERNO CORPORATIVO

El Grupo entiende la aplicación de los principios y de las mejores prácticas de buen gobierno como un elemento estratégico que forma parte de la cultura de la organización y que constituye una parte esencial de los compromisos y responsabilidades que asume con los accionistas y con la sociedad.

A continuación, se hace un resumen de la descripción de los órganos de Gobierno Corporativo de Cementos Portland Valderrivas, S.A. durante 2021, si bien, la información sobre la composición del Consejo de Administración y sus Comisiones, está actualizada al mes de junio de 2022.



LA JUNTA GENERAL DE ACCIONISTAS

Los accionistas participan de forma activa en las Juntas Generales, mediante su presencia física o la debida representación, con lo cual se da respuesta a los derechos de información, participación y asistencia de los accionistas a la Junta General. Adicionalmente, al tiempo de la convocatoria, la sociedad informa de manera clara y exacta sobre los trámites para la emisión de voto por representación o por correspondencia postal.

La sociedad pone a disposición de los accionistas mecanismos que les permiten comunicar recomendaciones a la Dirección, ya sea telefónicamente o



a través de una dirección de correo electrónico que permiten transmitir a la organización todas aquellas consultas y recomendaciones que nuestros accionistas deseen. La información de contacto se encuentra incluida en nuestra página web www.valderrivas.es y en el apartado correspondiente a Accionistas e Inversores.

Con ocasión de la convocatoria de la Junta General de Accionistas de 2022, la sociedad habilitó los sistemas para la emisión de voto por representación, con especial indicación de los formularios a utilizar para la delegación de voto, así como los procedimientos para la emisión de voto por correo postal.



EL CONSEJO DE ADMINISTRACIÓN

El Consejo de Administración asume, como núcleo de su misión, la aprobación de la estrategia de la compañía y la organización para su puesta en práctica, así como la supervisión y el control de la Dirección para que cumpla los objetivos de la empresa.

A la fecha de elaboración de la presente Memoria, el Consejo de Administración de Cementos Portland Valderrivas, S.A. está presidido por EAC, Inversiones Corporativas, S.L., representada por Dña. Alicia Alcocer Koplowitz, siendo el Consejero Delegado de la compañía D. Gerardo Kuri Kaufmann.

En su conjunto, el Consejo de Administración está compuesto por 9 miembros, siendo 1 de ellos consejero ejecutivo, 6 consejeros dominicales y 2 consejeros independientes.

Corresponde a la Junta General el nombramiento y separación de los consejeros, quienes ejercerán su cargo por el plazo que marque la Junta General de Accionistas al tiempo de su nombramiento, sin que en ningún caso pueda exceder de cuatro años, de acuerdo con los Estatutos de la Sociedad. Podrán ser reelegidos una o más veces por los períodos que establezca la Junta, con el plazo máximo, en cada reelección, de cuatro años.

Para lograr mayor eficacia y transparencia en el ejercicio de las facultades y cumplimiento de las funciones que tiene atribuidas, el Consejo de Administración cuenta con dos comisiones operativas a fecha de la emisión de esta memoria: la Comisión de Auditoría y Control y la Comisión de Nombramientos y Retribuciones.



LA COMISIÓN DE AUDITORÍA Y CONTROL

Su función principal es servir de apoyo al Consejo de Administración en sus cometidos de vigilancia y control, mediante la revisión periódica del proceso de elaboración de la información económico-financiera, de sus controles internos y de la independencia del Auditor externo.

A la fecha de emisión del presente informe, la Comisión de Auditoría y Control está compuesta por 4 consejeros: 2 consejeros dominicales y 2 consejeros independientes, uno de los cuales la preside. Son nombrados por el Consejo de Administración por un periodo no superior al de su mandato como consejeros. Ninguno de los miembros de la actual comisión tiene la condición de consejero ejecutivo.



LA COMISIÓN DE NOMBRAMIENTOS Y RETRIBUCIONES

Entre las funciones de esta comisión destaca la de proponer y/o informar, según sea el caso, los nombramientos y ceses de los miembros del Consejo de Administración y de sus comisiones, el régimen de retribuciones de los consejeros y de los primeros ejecutivos del Grupo y revisarlo de manera periódica para asegurar su adecuación a los cometidos desempeñados por aquéllos, así como informar de los eventuales conflictos de interés que puedan afectar a los Consejeros.

La Comisión de Nombramientos y Retribuciones está compuesta por 4 consejeros: 2 consejeros independientes, de los cuales uno la preside y 2 consejeros dominicales. Ninguno de los miembros de la actual comisión tiene la condición de consejero ejecutivo.

2

Desempeño Económico

- **2.1**
Desempeño Económico
- **2.2**
Clientes
- **2.3**
Proveedores
- **2.4**
Empleados
- **2.5**
Proveedores de Capital
- **2.6**
Impactos Económicos Indirectos
Significativos
- **2.7**
Valor Económico Directo Generado
y Distribuido

2.1 Desempeño Económico

La situación económica del Grupo en 2021 se recoge en las cuentas anuales consolidadas que han sido preparadas a partir de los registros de contabilidad mantenidos por la sociedad y por las restantes entidades integradas en el perímetro de consolidación a 31 de diciembre de 2021. Cada sociedad prepara sus cuentas anuales siguiendo los principios y criterios contables en vigor en el país en el que realiza las operaciones, por lo que en el proceso de consolidación se introducen los ajustes y reclasificaciones necesarios para homogeneizar entre sí tales principios y criterios y adecuar éstos a las NIIF-UE (Normas Internacionales de Información Financiera de la Unión Europea), y demás disposiciones del marco normativo de información financiera que resultan de aplicación en España.

Durante el año 2021 no hay que destacar hechos relevantes significativos con impacto en los estados financieros del Grupo.



2.2 Clientes

El reparto por actividades del importe neto de la cifra de negocio consolidada del Grupo, para el período 2019-2021 se presenta en la tabla adjunta:

VENTAS NETAS (MILES DE €)				
UNIDAD DE NEGOCIO	NIIF 2019	NIIF 2020	NIIF 2021	VARIACION 21/20 (%)
CEMENTO	374.520	345.237	393.183	13,89
HORMIGÓN Y MORTERO	32.038	30.633	31.903	4,15
ÁRIDOS	6.655	6.768	8.668	28,07
TOTAL	413.213	382.638	433.754	13,35

El Grupo facturó más de 433.754 millones de euros en 2021, un 13,35 % más con respecto al 2020. En España la facturación se ha incrementado en un 15,3% hasta los 346,9 millones de euros, debido principalmente a la buena evolución de los volúmenes nacionales y al aumento de las exportaciones.

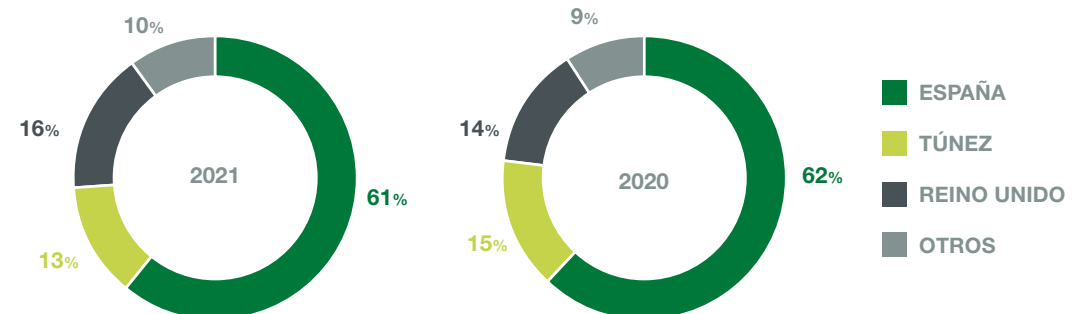
La cifra de negocios en Túnez ha aumentado en un 11,7%, hasta alcanzar los 70,8 millones de euros. En este caso, la baja demanda en el mercado local se ha logrado compensar con un fuerte aumento de las exportaciones y una favorable evolución de los precios.

El importe del EBITDA del Grupo ha alcanzado 76,1 millones de euros, reduciéndose en un 45% respecto al año pasado. El principal impacto de la bajada han sido las operaciones de venta de derechos de gases de efecto invernadero. En 2020 se realizaron ventas por importe de 58,9 millones de euros frente a los 7,7 millones de ventas del 2021:

El resultado bruto de explotación del año 2021 sin tener en cuenta el impacto de CO₂ ha alcanzado 68,3 millones de euros frente a los 80,9 millones de 2020, un 16% de reducción. El impacto positivo de los mayores volúmenes de venta y mejores precios se ha visto compensado con el fuerte aumento de los costes de electricidad y de combustibles que se ha producido en el segundo semestre del año.

RESULTADOS (MILES DE EUROS)				
	NIIF 2019	NIIF 2020	NIIF 2021	VARIACION 21/20 (%)
FACTURACIÓN	413.213	382.639	433.755	13,35
EBITDA*	86.379	139.854	76.069	(45,60)
RESULTADO NETO ATRIBUIBLE	(47.441)	69.800	(92.409)	(32,39)
RESULTADO NETO POR ACCIÓN (€)	(0,31)	0,45	(0,60)	(33,33)
EMPLEO MEDIO	1077	1045	1038	(0,67)
INVERSIONES REALIZADAS	8.490	10.374	17.271	66,48
ACTIVO TOTAL	1.311.808	1.268.331	1.144.568	(9,75)

En el año 2021 las ventas internacionales han supuesto un 39,4% de la facturación, lo que significa un ligero incremento con respecto a 2020 cuando alcanzaron un 37,8% del total.



2.3 Proveedores

La evolución de los gastos de materias primas, mercancías y servicios contratados por el Grupo han aumentado en un 28,38% tal como se detalla en las cuentas anuales consolidadas del ejercicio 2021 en Aprovisionamiento y Otros gastos de explotación.

GASTOS DE MATERIAS PRIMAS, MERCANCÍAS Y SERVICIOS (MILES DE €)

2019	2020	2021
298	245	315

2.4 Empleados

Asimismo, los gastos de personal del Grupo han aumentado en un 2,10% con respecto al año anterior. Siendo el nº medio de empleados en 2021 de 1.038 efectivos frente a los 1.045 del año 2020.

El Grupo aplica criterios de contratación local para la mayoría de los puestos de trabajo en las diferentes localizaciones en las que opera.

GASTOS DE PERSONAL (MILES DE €)

2019	2020	2021
58.058	57.467	58.675

2.5 Proveedores de Capital

Los fondos propios del Grupo ascienden a 788 millones de euros, mientras que la deuda neta con terceros es de 126,72 millones de euros. Durante el año 2021 se ha amortizado completamente la deuda sindicada por importe de 115,5 millones de euros.

La amortización se ha realizado con tesorería generada por el Grupo durante el ejercicio, 40,5 millones, y con nueva financiación bancaria, por 75 millones.

Al 31 de diciembre de 2021 la deuda neta con terceros se sitúa en 126,6 millones de euros.

GRUPO CEMENTOS PORTLAND VALDERRIVAS (MILES DE EUROS)

	NIIF 2019	NIIF 2020	NIIF 2021	VARIACION 21/20 (%)
FONDOS PROPIOS	809.000	877.000	788.000	(10,15)
DEUDA NETA	294.264	174.619	126.715	(27,43)
RESULTADO NETOS GENERADOS POR LAS OPERACIONES	87.227	140.574	76.828	(45,35)
DIVIDENDO/TÍTULO	0	0	0	0

2.6 Impactos Económicos Indirectos Significativos

La industria cementera es un sector clave, con un alto valor estratégico para el país. Uno de los principales derivados del cemento, el hormigón, tiene una relación muy estrecha con la prosperidad de la sociedad y su desarrollo económico, se utiliza como material estructural a nivel mundial, por lo que es de gran importancia para el desarrollo de infraestructuras de transporte, edificación, como escuelas, hospitales, muelles portuarios, o permiten el suministro de materias primas, como el agua o el gas natural. No existe actualmente en el mundo ningún otro material tan durable y versátil. Las actividades que el Grupo desarrolla tienen un impacto económico positivo que se traduce en creación de valor para la sociedad. Somos un gran dinamizador de las comunidades locales donde operamos:

1 Creamos valor fomentando el empleo estable directo e indirecto, desarrollando las industrias de nuestro entorno y colaborando con la Administración mediante el pago de impuestos.

Generamos una cadena de valor en las comunidades en las que se encuentran ubicadas nuestras instalaciones. Dada la naturaleza de las mismas,

contribuimos a las haciendas locales vía impuestos, que revierten en mejoras para estas comunidades en servicios públicos, infraestructuras, etc.

Además de crear empleo directo, fomentamos la implantación de industrias auxiliares o complementarias, cerrando el círculo con la creación de más empleo.

El coste total de adquisición de bienes y servicios del Grupo alcanza los 314,7 millones de euros, y gran parte de estos son adquiridos en los mercados locales o próximos a nuestros centros de negocios, incidiendo una vez más en la creación de riqueza en el entorno.

2 Nuestros productos y servicios permiten la construcción de nuevas infraestructuras que mejoran las comunicaciones y los servicios y dinamizan la economía.

3 El hormigón es un material reciclable, de gran resistencia, versatilidad, de gran eficacia térmica, con una vida útil superior a 100 años y con muy escaso mantenimiento, por lo que se considera un material muy sostenible.



Un edificio con contorno de hormigón puede ahorrar hasta el 70% del consumo de energía de climatización o los pavimentos de hormigón pueden ahorrar hasta el 6,7% del consumo de combustible de los camiones.

2.7 Valor Económico Directo Generado y Distribuido



ENTRADAS

Los impactos económicos de la Organización los presentamos en el siguiente esquema con el propósito de ilustrar la contribución y distribución de riqueza en el ámbito de influencia de nuestra actividad empresarial.



CERCANÍA
Con nuestros productos construimos un futuro para todos, con especial empeño en el respeto al medio ambiente y la vocación de servicio a los grupos de interés.

INTEGRACIÓN
Participamos en otras empresas y les transmitimos nuestros valores y principios para colaborar con sus gestores, clientes, proveedores y empleados y así crecer con ellos.

SALIDAS



IMPULSO

Trabajamos a diario en aumentar el valor de nuestra empresa y en mantener la confianza de los “nuestros”.



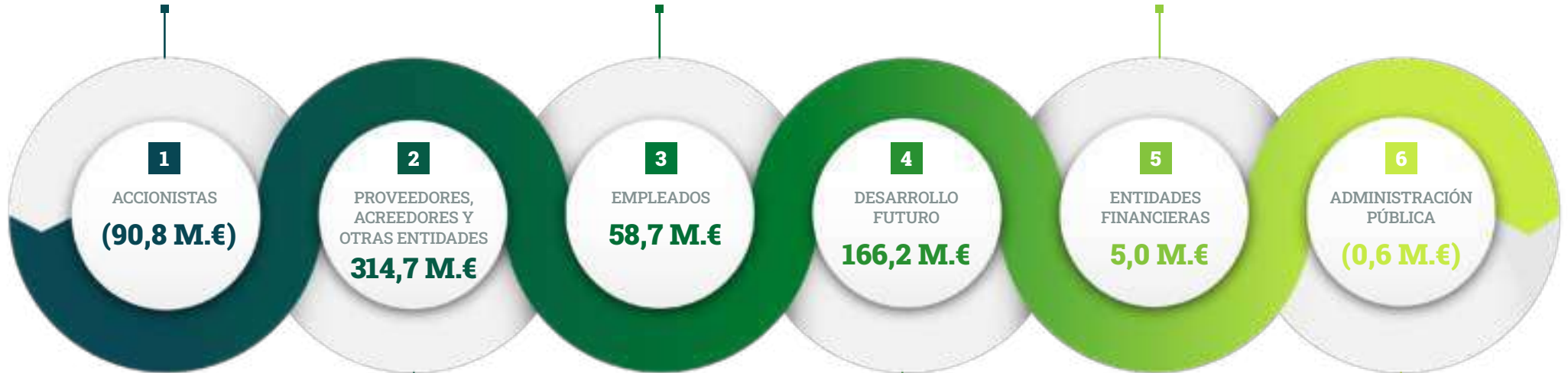
FORTALEZA

Contribuimos a la salud, bienestar y desarrollo de nuestro equipo humano, creamos uniones duraderas y fomentamos el empleo.



APOYO

Las instituciones financieras nos apoyan con recursos, asesoramiento y servicios para el crecimiento y expansión de las actividades del Grupo.



RIQUEZA

Colaboramos desarrollando el tejido industrial local y nacional.



DESARROLLO

Actuamos de forma responsable, invirtiendo en la modernización y transformación de activos tangibles e intangibles, pensando en las generaciones futuras.

CONTRIBUCIÓN

Utilizamos todos los recursos, infraestructuras y servicios públicos necesarios para nuestro desarrollo, por lo que tratamos de corresponder a la prosperidad económica, al cuidado del medio natural y al bienestar social sin eludir nuestra responsabilidad.

3

Ambiental

- **3.1**
Protección del medio ambiente
- **3.2**
Lucha contra el cambio climático
- **3.3**
Consumo sostenible de recursos naturales y ecoeficiencia
- **3.4**
Emisiones a la atmósfera
- **3.5**
Restauración de canteras y biodiversidad
- **3.6**
Procesos para la mejora de la gestión medioambiental

3.1 Protección del Medio Ambiente

El alcance de la información ambiental del año 2021, afecta a las sociedades del Grupo directamente implicadas en la producción de clínker y cemento en los mercados de España y Túnez.

El compromiso con la protección y conservación del medio ambiente, la mejora continua y la conservación de la biodiversidad de los ecosistemas, son principios estratégicos dentro de nuestra organización y se definen en la Política Ambiental

adaptada a los nuevos requisitos de la Norma UNE EN ISO 14001:2015.

Los principios que sustentan la Política ambiental son los siguientes:

- Dotar de los recursos y medios necesarios para cumplir tanto con los objetivos ambientales de carácter voluntario como con la legislación ambiental aplicable, todo ello con la voluntad de ir más allá de su mero cumplimiento.
- Promover una política de mejora continua de las instalaciones productivas y de los aspectos ambientales asociados a los productos, actividades y servicios sobre los que tenemos influencia.
- Identificar los riesgos y oportunidades de nuestras actividades para planificar de manera eficaz la implantación de medidas de protección, prevención, actuación y remediación.
- Fomentar la lucha con el cambio climático, controlando y reduciendo las emisiones de gases de efecto invernadero.



- Promover la sostenibilidad de los recursos naturales, introduciendo principios de economía circular, propiciando el uso de combustibles y materias alternativas.
- Reducir los vertidos de aguas residuales y optimizar el consumo de agua.
- Favorecer la minimización de residuos, tanto peligrosos como no peligrosos, propiciando la reducción, reutilización o reciclaje, incluyendo su valorización energética frente a la eliminación o el vertido.
- Conservar el entorno natural de las instalaciones reduciendo, mitigando o restaurando cualquier impacto adverso al medio ambiente y preservando la biodiversidad.
- Incorporar consideraciones de carácter ambiental en la planificación estratégica, en los programas de inversiones y en la adquisición de equipos y profundizar en la aplicación de las Mejores Técnicas Disponibles (MTD) en los procesos.
- Facilitar la formación y sensibilización de nuestros empleados en materia medio ambiental.

- Divulgar nuestros principios ambientales y sostenibles a los grupos de interés.

El desarrollo de la Política Ambiental se plasma en planes de acción dirigidos a la minimización de los aspectos ambientales más significativos en la producción de cemento:

- Extracción de recursos naturales de las canteras para obtener las materias primas.

- La emisión de partículas y gases contaminantes: CO₂, NO_x y SO₂.

- Consumo de combustibles fósiles y energía eléctrica.

- La generación de ruido.

- Consumo de agua.

- Generación de residuos no peligrosos y peligrosos.



3.2 Lucha contra el Cambio Climático

Según el informe del Grupo Intergubernamental de Expertos sobre el Cambio Climático (IPCC), publicado en agosto de 2021, se están observando cambios en el clima de la tierra en todas las regiones. Muchos de los cambios no tienen precedentes en cientos de miles de años, y algunos de los cambios, como el aumento continuo del nivel del mar.

En el informe se concluye que, al menos que las emisiones de gases de efecto invernadero no se reduzcan de manera inmediata y a gran escala, limitar el calentamiento a cerca de 1,5 °C o incluso a 2°C será un objetivo inalcanzable. Las consecuencias del cambio climático se están intensificando, lo que conlleva mayor intensidad en las precipitaciones, inundaciones, sequías en muchas regiones, el aumento del nivel del mar, deshielo del permafrost, pérdida de la capa de nieve estacional, derrimiento de glaciares, acidez del océano y reducción de niveles de oxígeno, afectando a los ecosistemas de los océanos, así como a las personas que dependen de ellos.

En el caso de las ciudades, se puede observar un aumento del calor e inundaciones debidos a episodios de precipitaciones intensa.

En cumplimiento de las políticas europeas, el estado español ha publicado en marzo de 2021 el Plan Nacional Integrado de Energía y Clima 2021-2030, en el que plantea objetivos concretos de reducción de emisiones de gases de efecto invernadero.

El sector cementero español no es ajeno al cambio climático, y tiene la capacidad de contribuir a conseguir los objetivos nacionales e internacionales de neutralidad climática, tal y como se informa en la hoja de ruta del sector para disminuir las emisiones de CO₂ y conseguir la neutralidad climática en 2050.

Dicha información está disponible en la página web de Oficemen (Agrupación empresarial de fabricantes de cemento de España - www.oficemen.com).

El Grupo CPV, como parte relevante del sector en los países donde opera, asume la lucha contra el cambio climático como uno de sus principales retos para los próximos años y desarrolla, a partir de las líneas estratégicas sectoriales, acciones específicas para la reducción de gases de efecto invernadero.

De una manera más concreta, cada instalación en función de sus recursos tecnológicos, humanos y económicos, la legislación aplicable y las expecta-

tivas de las partes interesadas, desarrolla líneas de actuación enfocadas a conseguir una mejora de los indicadores ambientales y climáticos.

Como ejemplos de estas tenemos:



Economía circular: incrementado la valorización material y la valorización energética con un mayor uso de materias primas descarbonatadas, combustibles de residuos valorizables y de biomasa.



Emisiones de gases de efecto invernadero: disminuyendo los factores de emisión en la descarbonatación de materias primas y en la oxidación de combustibles alternativos.



Eficiencia energética: optimizando el mix de combustible, sistemas expertos en el proceso de fabricación y transición hacia tecnologías de iluminación LED.

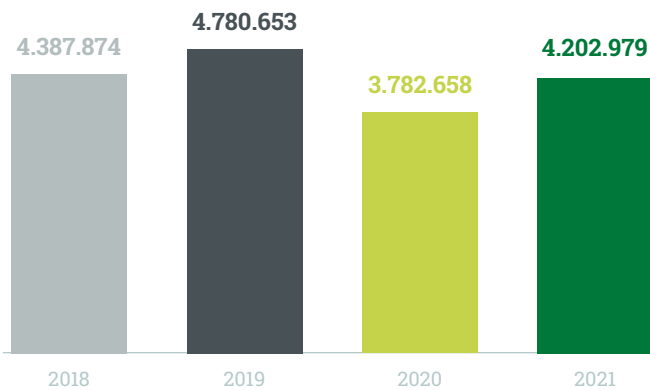


Incremento del mix de energías renovables: apostando por proyectos de instalación de plantas de generación eléctrica solar y/o eólica e incrementando el consumo de biomasa vegetal en la fabricación de clínker.

EMISIONES DE CO₂

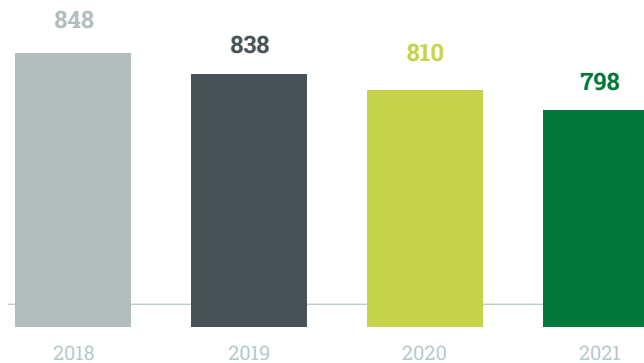
Las emisiones directas de CO₂ en 2021 han alcanzado las 4.202.979 toneladas, lo que supone un aumento de un 11,11% con respecto al ejercicio anterior. Este aumento se ha debido principalmente a una mayor producción.

EMISIONES DE CO₂ DIRECTAS (t) GRUPO



La reducción del factor de emisión en un 1,60% con respecto al año anterior, ha supuesto un gran esfuerzo para el Grupo, teniendo en cuenta el aumento de la producción de clínker en un 12,45% con respecto al año anterior. Conseguir esta reducción ha sido posible gracias a la implantación de mejoras en el control del proceso, así como a la optimización del consumo de combustibles alternativos.

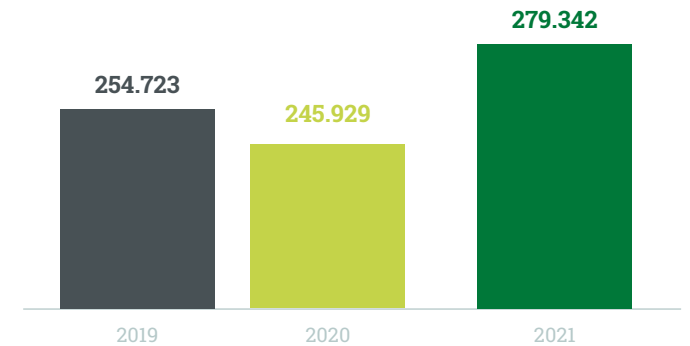
FACTOR DE CO₂ (kg/t clínker) GRUPO



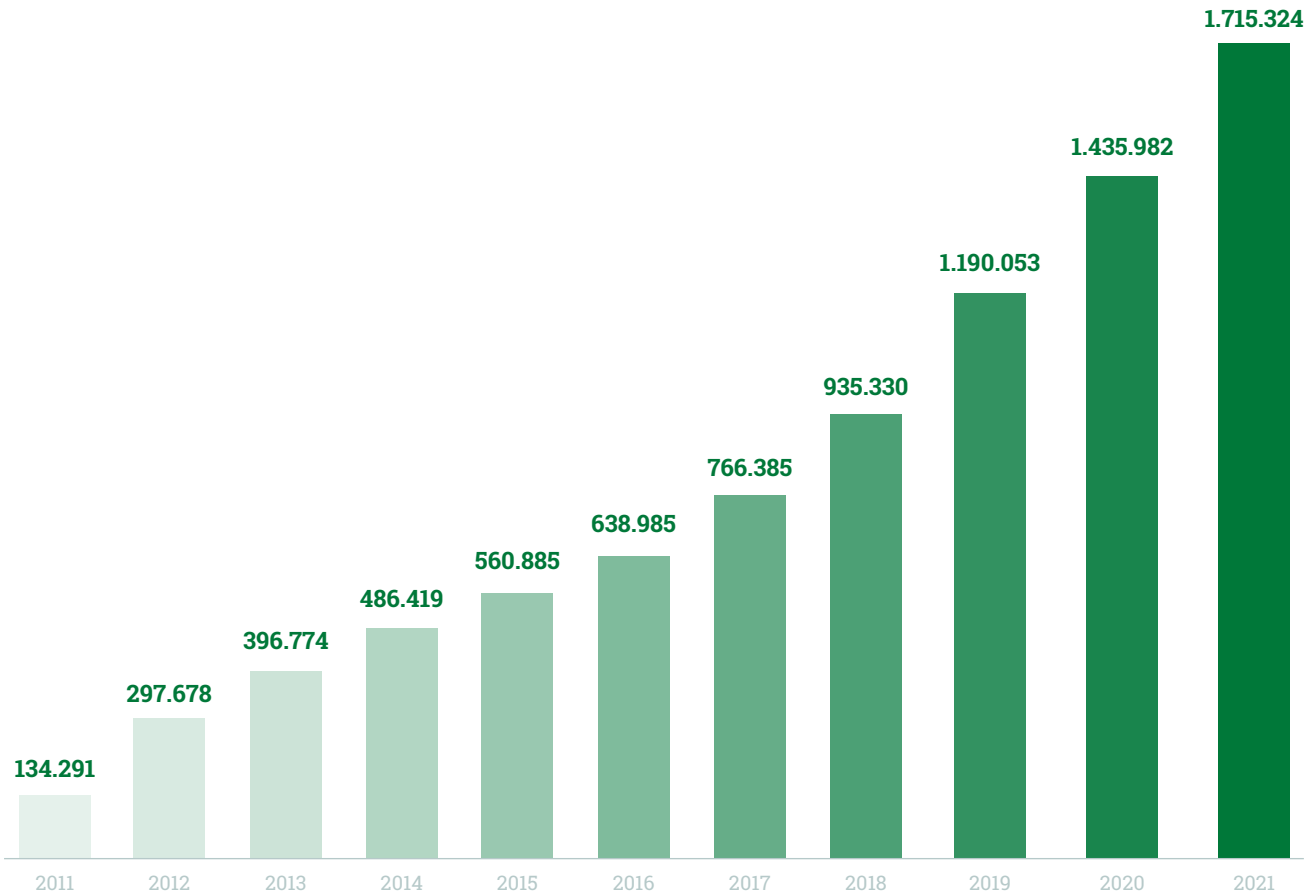
Por otro lado, para contribuir a la disminución de emisión de CO₂ a la atmósfera, el Grupo fomenta el uso responsable de combustibles fósiles y apuesta por la biomasa como combustible alternativo. Esto ha supuesto evitar 1.715.324 toneladas de emisiones de CO₂ en España a lo largo de los últimos 11 años. En la siguiente tabla, se muestra la evolución de las toneladas de CO₂ evitadas en España como consecuencia de la valorización de biomasa en las fábricas de cemento. **Durante el año 2021 se emplearon 232.775 toneladas de combustibles recuperados en España, incrementándose en volumen en un 13,76 % con respecto al año 2020, y evitando de esta forma la emisión de 279.342 t de CO₂ de origen fósil a la atmósfera.**



EMISIONES DE CO₂ (t) EVITADAS DE ORIGEN FOSIL POR CONSUMO DE BIOMASA EN LA FABRICACIÓN DE CEMENTO ESPAÑA



ACUMULADO DE EMISIONES DE CO₂ (t) EVITADAS POR CONSUMO DE BIOMASA EN ESPAÑA



CONSUMO DE COMBUSTIBLES ALTERNATIVOS 2021 EN ESPAÑA



3.3 Consumo sostenible de recursos naturales y ecoeficiencia

La gestión eficiente de las interacciones de las actividades de nuestro Grupo con el medio ambiente y su contexto va adquiriendo cada vez mayor relevancia, adaptando en consecuencia la Política Ambiental y teniéndolo en cuenta en todas las actuaciones que llevamos a cabo, con un compromiso claro con el desarrollo sostenible.

En nuestro Grupo estamos convencidos que su fabricación es compatible con la protección del medio ambiente y el respeto a los principios del desarrollo sostenible, por ello, se asume un enfoque de la gestión ambiental de su fabricación basado en el análisis y gestión del ciclo de vida contemplando las fases de suministro, fabricación, uso y distribución y fin de vida.

El Grupo CPV aplica las líneas básicas de la economía circular, implementando estrategias de valorización energética y material de residuos, cuyo fin es la mejora de nuestras condiciones de producción y afrontar el presente y el futuro próximo en unas condiciones de plena garantía de éxito y sostenibilidad de nuestros procesos. El Grupo es un gran reciclador en cuanto a volumen de residuos procedentes de otras industrias como cenizas, escorias, residuos de construcción y demolición, lodos de procesos de fabricación de papel, etc., de

esta manera fomentamos el consumo responsable de los recursos naturales mediante la valorización de materiales obtenidos de residuos y de subproductos, que sustituyen a las materias primas naturales para ahorrar recursos naturales no renovables y evitar el impacto que su explotación produce en el medio natural.



La valorización puede ser material cuando se utiliza un residuo como materia prima, o energética cuando se utiliza un residuo preparado como combustible aprovechando su energía térmica.

Las fábricas de cemento ofrecen una oportunidad para el reciclado de materiales y valorización de residuos desde un punto de vista técnico, ecológico y económico, pues las características de su proceso productivo les permiten reciclar y valorizar varios tipos de residuos con las condiciones técnicas y ambientales óptimas. En las distintas fases de la producción de cemento se pueden utilizar diferentes residuos y subproductos industriales como materias primas alternativas para la fabricación de crudo, como potenciales adiciones para producir los distintos tipos de cemento y como combustibles alternativos.

CONSUMO DE MATERIAS PRIMAS ALTERNATIVAS

El Grupo fomenta el consumo responsable de los recursos naturales mediante la valorización de materiales obtenidos de subproductos industriales, que sustituyen a las materias primas naturales que nos permite ahorrar recursos no renovables y a su vez evitar el impacto que su explotación produce en el medio natural.

La valorización de materias primas alternativas no altera la calidad del producto y se realiza en dos puntos del proceso de fabricación de cemento: en la elaboración del crudo para la producción de clínker y en la producción de cemento como adición al clínker. En el caso de la sustitución en el crudo, si se trata de materias alternativas des-carbonatadas, el beneficio ambiental será tanto de ahorro de recursos naturales como de disminución de emisiones de CO₂.

Las principales materias primas alternativas están agrupadas en la categoría de residuos de centrales eléctricas y otras plantas de combustión (cenizas volantes), y la de residuos de la industria del hierro y el acero (escorias de alto horno). Otras materias primas alternativas empleadas durante 2021 han sido: arenas de fundición, carbonatos de papelera, lodos de cemento, residuos de construcción, tierras contaminadas no peligrosas, chamota de cerámica, lodos de esmerilado, restos de hormigón y cascarilla de hierro, etc.

CONSUMO DE COMBUSTIBLES ALTERNATIVOS

La producción de cemento es una actividad intensiva en consumo de energía térmica. En la actualidad, la industria del cemento utiliza un mix de combustibles fósiles (carbón, coque de petróleo) y alternativos (biomasa y residuos) como fuente de combustible.

La valoración energética de residuos en fábricas de cemento se considera uno de los sistemas más eficientes para la completa destrucción de los compuestos orgánicos, al tiempo que los de carácter inorgánico se combinan con las materias primas y abandonan el proceso formando parte del clínker, siendo una opción prioritaria frente al depósito en vertedero o eliminación, ya que es más respetuosa con el medio ambiente. Esta opción no compite con el reciclado, sino que lo complementa, por lo que respeta la jerarquía de gestión de los residuos: prevención, reutilización, reciclado, valorización energética y eliminación.

En España existe todavía un amplio potencial de incremento de las tasas de sustitución hasta llegar a alcanzar las cifras de otros países de Europa como Holanda, Suiza, Austria, Alemania, etc.

Algunas de las ventajas que ofrece la valorización energética son:

- No incrementa la cantidad total de gases de efecto invernadero emitida.
- Contribuye al desarrollo sostenible ya que contribuye a la conservación de los recursos energéticos no renovables gracias a su capacidad de recuperar la energía contenida en los residuos que no podría ni reutilizarse ni reciclarse.

- Evita la acumulación de residuos en vertederos, gestionándolos de un modo seguro y ecológico, y acaba con su deterioro y con la contaminación que generan las emisiones de metano de las que son responsables y que, además, son 20 veces más nocivas que las emisiones de CO₂.



- Son garantía para el buen tratamiento ambiental de los residuos ya que la combustión producida destruye los compuestos orgánicos existentes en la materia.
- No incrementa la generación de residuos, ya que la coincineración o valorización no genera escorias ni cenizas, ya que se incorporan al clínker, manteniendo las garantías ambientales y de calidad del producto.



- No pone en peligro la salud humana ni causa perjuicios al medio ambiente. Además, esta operación tiene una mayor regulación administrativa, con mayor control ambiental y límites más estrictos.

Los residuos que se han valorizado durante el año 2021 en el Grupo CPV han sido, entre otros, harinas cárnicas, neumáticos usados, marro de café, lodos de depuradora, Combustibles Derivados de Residuos (CDR), restos de podas y biomasa vegetal, orujillo de aceituna, residuos industriales y fuel blending.

Cabe destacar la contribución a la economía circular en cuanto a la utilización de residuos procedentes de otras actividades industriales, de tal manera que se lleva a cabo la práctica del coprocesado, que se concreta en convertir, de una forma segura para la sociedad y el medio ambiente, los recursos no renovables en residuos que se utilizan bajo estrictas medidas de control.

EFICIENCIA ENERGÉTICA

Las transformaciones asociadas a la fabricación de cemento, que incluyen procesos de cocción y molturación de materias primas, combustibles y de clínker, implican un consumo muy elevado de energía. Dicha energía procede principalmente de los combustibles, proporcionando energía térmica y de la electricidad.

Los combustibles habitualmente empleados en el proceso de producción son aquellos derivados del petróleo, tales como el coque, el fuelóleo y el gasóleo.

El Grupo, consciente del agotamiento al que están sometidos los combustibles fósiles, promueve el mantenimiento de las instalaciones existentes para la generación de energía eléctrica y calorífica a partir de fuentes renovables como el uso de combustibles con biomasa, debido a que son neutros a efectos de emisión de gases.

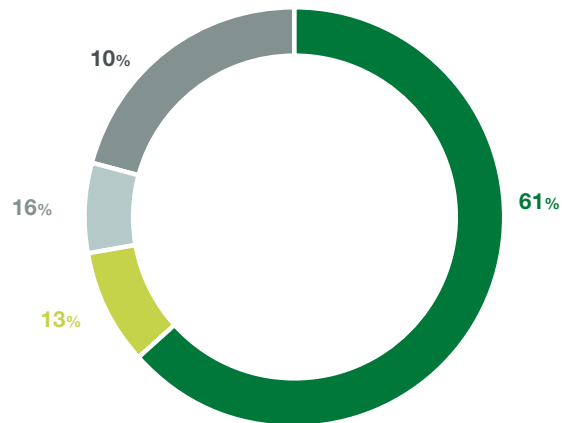
En una fábrica tipo, los porcentajes de los equipos de mayor consumo corresponden a los molinos de crudo y cemento. La energía eléctrica es usada para la alimentación de motores que mueven las instalaciones principales de la fábrica: trituradoras, ventiladores, molinos, cintas, bombas, etc... Por otra parte, la mayor parte de la energía térmica se consume durante el proceso de descarbonatación y combustión en el horno.

Con el fin de reducir costes, consumos energéticos, así como emisiones a la atmósfera, se han adoptado las MTD (Mejores Técnicas Disponibles) que tienen como objetivo la mejora continua del análisis de los consumos energéticos.

GESTIÓN DEL CONSUMO DE AGUA

El consumo de agua en el Grupo va destinado principalmente a procesos de refrigeración de equipos, acondicionamiento de gases previos a la filtración para reducir las emisiones difusas en la zona de cantera, y a las zonas de restauración. El agua consumida en 2021 por las actividades de fabricación de cemento en el Grupo CPV fue de 652.384 m³, un 7,72% menos que en el año 2020. El gráfico siguiente muestra el porcentaje del agua consumida en el Grupo según la procedencia.

PROCEDENCIA DEL AGUA CONSUMIDA EN EL GRUPO AÑO 2021 (% TOTAL DE AGUA CONSUMIDA)



- AGUAS SUBTERRÁNEAS
- SUMINISTRO MUNICIPAL
- RECICLAJE Y REUTILIZACIÓN
- AGUAS SUPERFICIALES
- OTROS

Las aguas residuales producidas en las actividades del Grupo son principalmente sanitarias y pluviales. Los parámetros de vertido se controlan siguiendo las prescripciones de las autorizaciones otorgadas por las confederaciones hidrográficas u otros organismos competentes. Los parámetros de vertido que se miden son los siguientes:

- Demanda Bioquímica de Oxígeno (DBO5).
- Demanda Química de Oxígeno (DQO).
- Sólidos en Suspensión (SS).
- Aceites y grasas.
- Caudal instantáneo.
- pH.
- Conductividad.

BUENAS PRÁCTICAS EN LA GESTIÓN DE RESIDUOS

Para asegurar la adecuada gestión de los residuos que generamos en nuestras fábricas, estos se recogen de forma selectiva aplicando las medidas contempladas en la legislación vigente.

Prevalece la prevención y la segregación de residuos para almacenarlos hasta su gestión final con gestor autorizado, priorizando la mejor opción siempre que sea posible: reciclado, reutilización y/o valorización frente a la eliminación o disposición en vertedero.

En 2021, el Grupo ha gestionado externamente 12.724 toneladas de residuos no peligrosos y 371 toneladas de residuos peligrosos.



3.4 Emisiones a la atmósfera

En la fabricación de cemento se producen emisiones a la atmósfera debido a la manipulación, almacenamiento y procesado de materiales pulverulentos, así como la cocción del crudo en el horno. Las emisiones más relevantes en los hornos de clínker son:

- Partículas.
- Óxidos de nitrógeno (NOx).
- Óxidos de azufre (SO₂).
- Dióxido de carbono (CO₂).

En nuestras fábricas de Estaña y Túnez se controlan las emisiones de contaminantes mediante sistemas de medición en continuo.

Así mismo todas las fábricas disponen de los siguientes equipos:



Analizadores para medición de partículas en los focos canalizados de hornos, enfriadores de clínker, molinos de cemento y molinos de carbón.



Analizadores de gases multiparamétricos para la medición de NOx, SO₂, CO, HCl, HF, COT y O₂ en los hornos.

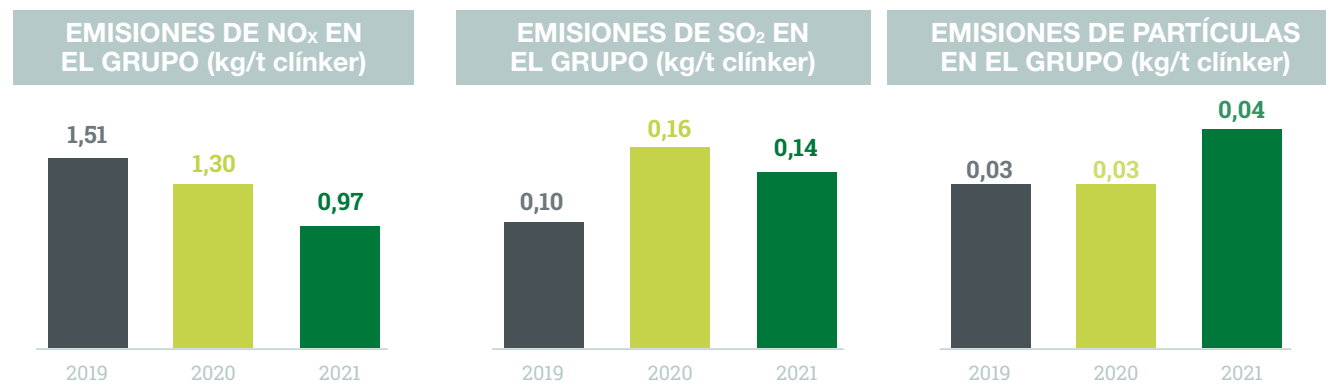
En las fábricas de cemento del Grupo se dispone de la mejor técnica disponible para reducir las emisiones de NOx mediante un sistema de inyección de agua amoniacal.

Asimismo, se realizan mediciones de control de otros contaminantes orgánicos e inorgánicos de acuerdo con la legislación española aplicable en cada caso.

Para más información se puede consultar la página web del Registro Estatal de Emisiones y Fuentes Contaminantes (www.prtr-es), donde se pone a disposición del público información sobre las emisiones a la atmósfera, al agua y al suelo de las sustancias contaminantes y datos de transferencias de residuos de las principales industrias, de acuerdo a lo establecido en la legislación internacional (Protocolo de Kiev y Convenio de Aarhus), europea (Reglamento E-PRTR) y nacional (Real Decreto 508/2007 y modificaciones posteriores).

En las siguientes gráficas se presenta la evolución de las emisiones anuales en las fábricas de cemento del Grupo expresadas en Kg de contaminante año por tonelada de clínker producido.

No hay variaciones significativas en los valores de emisiones en el año 2021 respecto al 2020. En el caso de la diferencia de los valores del SO₂ se debe principalmente a la composición de la piedra de cantera que se está explotando y al mix de combustibles alternativos con menor porcentaje de azufre.



3.5 Restauración de canteras y biodiversidad

La principal afección al paisaje de nuestra actividad la constituye la explotación de recursos naturales en las canteras de aprovisionamiento de materia prima, habiéndose definido en el Grupo como reto de futuro el “desarrollo de criterios de gestión integrada para la restauración de canteras y fomento de la biodiversidad”, reto que está

acorde con las medidas adicionales de explotación/restauraciones establecidas en las Autorizaciones Ambientales de cada planta. Actualmente las labores de restauración en todas las canteras activas del Grupo CPV están orientadas a mantener un equilibrio de superficie abierta alterada y superficie restaurada.

La manera de mantener ese equilibrio queda definido desde el principio en el proyecto de explotación mediante el diseño y el método de explotación. Los factores que lo determinan son el tipo de recurso a explotar, ubicación, generación de estériles y rendimiento económico.

Los criterios que se aplican tienen como objetivo minimizar el impacto en el entorno natural a lo largo de la vida de la explotación.

Un ejemplo lo tenemos en la explotación minera de “La Almendrilla”, situada en el término municipal de Carabaña (Madrid), donde se consiguió con un programa de 4 años en el año 2006 pasar de una superficie alterada y sin restaurar de más de 15 ha, a un balance entre superficies alterada y restaurada no superior a 3 ha.

Este programa finalizó en 2010 y desde entonces el balance anual de superficie abierta se sigue manteniendo, de forma que la superficie alterada nueva se compensa con bastante aproximación con la superficie restaurada.

Además, la restauración de “La Almendrilla” tiene la singularidad que, al estar implícitamente integrada como parte de la explotación, el coste de restauración también lo está.



La Almendrilla es un ejemplo de explotación integral única en el Grupo, por haber sabido conjugar restauración y explotación como una sola cosa.

El resultado después de 12 años, confirma que las superficies restauradas se han consolidado, creando un hábitat de vegetación y fauna natural sostenible y autosuficiente. Esto último lo corrobora el informe

elaborado en el año 2021 por la asociación SILVATICA para el Estudio de Impacto Ambiental del Nuevo proyecto de Explotación de La Almendrilla.

En el estudio, mientras desarrollaban el trabajo de campo, se detectaron 24 especies, 3 de ellas aún no se habían registrado en los catálogos de especies de la zona y una de ellas, el águila calzada, figu-

ra dentro del catálogo de especies protegidas de la Comunidad de Madrid. Aun así, su avistamiento no se consideró relevante por producirse durante la época del paso prenupcial por lo que existe la posibilidad de que no hay otros ejemplares asentados y reproduciéndose en la zona. Esta prueba confirma el alto grado de consolidación de la rehabilitación del ecosistema de la zona restaurada.



Trabajos de restauración en los frentes residuales donde se rellena con estériles los taludes como se indica en la imagen.

LAS SIGUIENTES IMÁGENES REFLEJAN LA EVOLUCIÓN OBTENIDA EN LA CONFORMACIÓN DEL TALUD FINAL

Frente 3 de la explotación de "La Almendrilla":



Trabajos de restauración entre los años 2007 y 2010. Relleno de estériles generados de la planta de tratamiento.



La misma imagen anterior en el año 2022.

Frente 1 de la explotación de "La Almendrilla":



Fase de tumbado de taludes mediante voladura y relleno con tierras vegetales para la restauración en el año 2008



Misma imagen que la anterior 14 años después.

Detalle de la evolución de los frentes restaurados en cuanto su revegetación:



Detalle de la vegetación del frente 3 en 2016



Imagen actual de la misma zona que la anterior con percepción de aumento de la vegetación

3.6 Procesos para la mejora de la gestión medioambiental

Con el fin de asegurar el cumplimiento y control de los objetivos medioambientales, el Grupo CPV, establece como herramienta el Sistema de Gestión Ambiental, adaptado a las características, particularidades y necesidades de la organización y de las instalaciones e inspirado en los conceptos que definen la mejora continua.

El Sistema de Gestión Ambiental tiene en cuenta el contexto de cada fábrica, con un pensamiento basado en la gestión de riesgos y oportunidades, y

bajo el enfoque del ciclo de vida de los productos fabricados.

El desarrollo e implantación del Sistema de Gestión Ambiental y el grado de adecuación a las normas de referencia, se basa en el establecimiento de una estructura adecuada de su organización para atribuir las funciones y responsabilidades ambientales necesarias. **Todas las fábricas de cemento en España están certificadas de acuerdo con la nueva versión de la Norma ISO 14001:2015** y todas menos la fábrica

de Vallcarca (por estar cerrada), registradas de forma voluntaria en EMAS, (The European Eco-Management and Audit Scheme), herramienta diseñada por la Comisión Europea para la inscripción y reconocimiento público de aquellas empresas y organizaciones que tienen implantado un Sistema de Gestión Ambiental que les permite evaluar, gestionar y mejorar sus impactos ambientales, asegurando así un comportamiento excelente en este ámbito.

Las declaraciones medioambientales se encuentran disponibles en la página web del Grupo www.valderrivas.es.

Este sistema de gestión, las auditorías y las revisiones que del mismo ha realizado la dirección, permiten mantener una dinámica de la gestión ambiental, teniendo siempre como principios básicos las siguientes premisas:

- El cumplimiento de la legislación vigente en materia ambiental y los compromisos y normas que a nivel empresarial establecemos por encima de estos requisitos legales.
- La mejora continua del comportamiento ambiental.
- La prevención de la contaminación.



Inspirado en la filosofía de la mejora continua, estará sometido al ciclo P-E-V-O (Planificar-Ejecutar-Verificar-Optimizar).

Las mejoras ambientales llevadas a cabo durante el año 2021 en las diferentes instalaciones han tenido como finalidad fundamental disminuir el impacto de nuestra actividad en el entorno, el incremento del consumo de combustibles alternativos, la renovación de equipos de control de contaminantes de los hornos y la mejora de la biodiversidad en el entorno de las canteras. A continuación, se enumeran algunas de las mejoras ambientales que se han realizado durante el ejercicio 2021 en las fábricas:

- Se han realizado inversiones destinadas a un proyecto de tratamiento de aguas en la fábrica de Olazagutía (Navarra).
- Se ha cambiado el principal filtro de mangas en la fábrica de Olazagutía (Navarra).
- Con el fin de mejorar la eficiencia térmica, se han revisado las cajas de dispersión de combustibles de todas las fábricas y se han modificado, con arreglo a las mejores prácticas, las de las fábricas de Mataporquera (Cantabria), Olazagutía (Navarra), Hontoria (Palencia) y Alcalá de Guadaira (Sevilla).

- Se ha instalado un tercer silo de almacenamiento de combustibles alternativos para disponer de una alimentación continua en la fábrica de Monjos. Y se ha seguido trabajando en otro proyecto que está en fase de aprobación, en la misma fábrica, para construir un almacén de combustibles alternativos de capacidad suficiente para los requerimientos de la fábrica.
- Se ha acometido la instalación de sistemas expertos en molinos de crudo, hornos y molinos de cemento en las fábricas.
- Para minimizar el consumo térmico se están construyendo instalaciones para dosificar de modo controlado fluorita en los hornos de clínker. La fluorita es un mineral fundente que reduce las temperaturas de clínkerización y permite ahorrar combustible a la par que estabiliza la marcha de los hornos.
- Se han ensayado aditivos mejoradores de resistencia en todas las fábricas para determinar su eficacia. Estos aditivos lo que permiten es mejorar la resistencia, minimizando clínker y optimizando el consumo eléctrico en la molienda.
- Se ha modificado el quemador de uno de los hornos de la fábrica de El Alto (Madrid), para incrementar los combustibles alternativos.

- Se ha automatizado la inyección de combustibles en la pre-calcinación para su maximización en la fábrica de Hontoria (Palencia).
- Se han actualizado los sistemas de control de las fábricas de Mataporquera (Cantabria), Hontoria (Palencia), Olazagutía (Navarra) y Alcalá de Guadaira (Sevilla). La actualización de los sistemas de control es una tarea que hay que realizar por partes, para hacerla compatible con el funcionamiento de las fábricas, y que se extiende a lo largo de varios años. Estos sistemas de control son una herramienta básica para conducir el proceso de las fábricas, desde las salas de control, facilitando enormemente la tarea a los operadores, responsables de producción y de mantenimiento.
- Se ha estado trabajando en varios proyectos de generación de energías renovables. En las fábricas de El Alto (Madrid) y Alcalá de Guadaira (Sevilla), se ha tramitado los permisos para construir una planta solar para autoconsumo en terrenos ya explotados de las canteras de caliza. Y en la fábrica de Mataporquera (Cantabria), se ha firmado un acuerdo para realizar el autoconsumo de la energía eléctrica necesaria para la fábrica, con potencia máxima instalada de aproximadamente 15 MW, directamente de la energía procedente de una infraestructura de generación de energía renovable (parques eólicos) que, a su vez, verterán a la red de transporte a través de la subestación eléctrica propiedad de la fábrica.

4

Social

- **4.1**
Equipo Humano
- **4.2**
Seguridad y salud laboral
- **4.3**
Empleo
- **4.4**
Igualdad de oportunidades
- **4.5**
Relación empresa-trabajadores
- **4.6**
Formación y desarrollo profesional
- **4.7**
Compromiso del Grupo con la sociedad

4.1 Equipo Humano

El Grupo considera el desarrollo de las personas que trabajan en la organización como una de las claves esenciales para el logro de sus objetivos empresariales, fomentando relaciones laborales equilibradas que por un lado respondan a las necesidades de la empresa y por otro garanticen un empleo digno, estable y de calidad, poniendo en el centro el

respeto de los derechos humanos, la igualdad y la no discriminación.

La fuerza motora la componen 1.041 empleados (a 31 de diciembre) repartidos entre España, Túnez, Reino Unido y Holanda, que, con una visión común, su esfuerzo y conocimiento hacen posible que hoy



en día el Grupo CPV sea uno de los principales grupos cementeros en España.

La gestión de los recursos humanos de la empresa se rige por los siguientes principios de actuación:

- Garantizar la no discriminación y prevención del acoso.
- Garantizar la igualdad de oportunidades.
- Asegurar el bienestar, la seguridad y la salud de la plantilla.
- Promover la diversidad e inclusión.
- Generar estabilidad laboral.
- Promover la formación de los empleados para ampliar su desarrollo profesional y personal.
- Promover una comunicación interna fluida que informe de los acontecimientos relevantes de la compañía.

4.2 Seguridad y salud laboral



POLÍTICA DE SEGURIDAD Y SALUD LABORAL

Como no puede ser de otra manera, asegurar la seguridad y la salud de nuestros trabajadores es una prioridad en el Grupo. La Política de Seguridad y Salud muestra el compromiso y está fuertemente arraigada en la Organización. A partir de ésta se establecen los planes de acción y objetivos anuales para su desarrollo en las operaciones.

Contamos con un Sistema certificado de Gestión de Seguridad y Salud en el trabajo de acuerdo con la nueva norma ISO 45001 en todas las fábricas de cemento. Apoyándonos en el sistema de gestión, integramos la seguridad en todas nuestras operaciones, controlamos la evolución de los objetivos y gracias a él, minimizamos y controlamos los efectos no deseados en materia de seguridad y salud. Además, el sistema incluye un compromiso para la mejora continua y para la consulta y la participación de los empleados.

El sistema de Gestión de la Seguridad y Salud en el Trabajo es sometido anualmente a una auditoría interna y a una auditoría externa por entidad certificadora acreditada. Las auditorías proporcionan información sobre la conformidad del sistema con los requisitos propios de la organización y de la Norma ISO 45001 y si se mantiene e implementa eficazmente, permite, a su vez, identificar oportunidades para una mejora continua.

Durante el año 2021, hemos seguido adaptando nuestra actividad preventiva a las diferentes situaciones derivadas de la Covid-19, implementando o modificando medidas preventivas en todos nuestros centros de trabajo.

En nuestro día a día, fomentamos la cultura de prevención a través de reuniones, grupos de trabajo y actividades de concienciación y como veníamos haciendo en años anteriores, continuamos con la realización de campañas preventivas.

A continuación, se detalla alguna de estas campañas realizadas:

Factor Humano, distracciones al volante

- Disfruta este verano con salud
- Vacuna Covid-19 despejando dudas
- 10 claves para enfrentarse a la fatiga pandémica
- Hacer ejercicio mejora tu salud
- El camino de casa al trabajo





GESTIÓN DE LA SEGURIDAD Y SALUD LABORAL EN EL TRABAJO

Los técnicos de Prevención de la Dirección de Seguridad y Salud Laboral y RSC, integrados en el Servicio de prevención Mancomunado del Grupo CPV, son los encargados de la gestión de las actividades técnicas de Seguridad en el Trabajo, Higiene Industrial y Ergonomía y Psicología Aplicada en los centros de trabajo, así como de llevar a cabo actividades de apoyo y asesora-

to a la línea operativa. Este equipo de técnicos se complementa con el concierto con una entidad especializada encargada de la realización de las actividades de Medicina del Trabajo.

Con un objetivo básico de integrar la prevención de riesgos laborales en la gestión general de la empresa, los diferentes niveles jerárquicos aseguran un adecuado grado de protección de los trabajadores frente a los peligros que pudieran tener conse-

cuencias sobre su seguridad y/o salud en el conjunto de las actuaciones bajo su responsabilidad.

El equipo de técnicos de prevención de la Dirección de Seguridad, Salud Laboral y RSC revisa anualmente con el equipo de la Dirección de Operaciones los siguientes temas:

- Grado de implantación en los centros de trabajo certificados de lo establecido en los procedimientos del Sistema de Gestión de la Seguridad y Salud en el Trabajo ISO 45001.
- Evaluación del cumplimiento de los requisitos legales y voluntarios aplicables a cada centro.
- Grado de consecución de los objetivos y cumplimiento de la política de la SST.
- Participación y consulta de los trabajadores en materia de prevención de riesgos laborales.
- Gestión y comunicación con las partes interesadas en materia de PRL.
- Resultados de la vigilancia de la salud de los trabajadores.
- Análisis de la accidentalidad de trabajadores propios y de contratados.
- Alcance de la coordinación de actividades preventivas con contratados y subcontratados.
- Cumplimiento de los programas de actividades preventivas de los centros de trabajo.
- Cumplimiento de los programas de control operacional (OPS, Inspecciones de área, comunicados de riesgo, PTE, Inspecciones y revisiones de seguridad industrial, revisiones de equipos por fabricantes, etc..).
- Resultados de las auditorías internas y externas y aplicación de las acciones destinadas a la resolución de no conformidades y oportunidades de mejora.
- Seguimiento de los planes de información, formación y capacitación de trabajadores.



- Grado de eficacia de los planes de autoprotección.
- Liderazgo en materia de PRL.

La revisión de los resultados obtenidos en estas materias en cada uno de los centros y su comparación con los obtenidos en años anteriores, junto con el análisis de la evolución de los diferentes indicadores de seguimiento y medición individuales y agregados, permiten a la organización establecer planes de mejora continua para cada año.

Durante el año 2021 los técnicos del servicio de prevención mancomunado del Grupo han trabajado, además, en los siguientes proyectos:

- Simplificación de los procesos para el cumplimiento de lo establecido en el Sistema de Gestión de la Seguridad y Salud en el Trabajo.
- Implantación de la sistemática de medición inicial y de seguimiento de la exposición de a agentes químicos según norma 689:2019.

- Adaptación de los centros de trabajo a los requerimientos establecidos en la nueva Directiva de cancerígenos y mutágenos.
- Digitalización de los procesos de elaboración y gestión de los documentos técnicos de la PRL.
- Digitalización de actividades de control operacional realizadas por la cadena de mando.



- Digitalización de cursos de formación en materia de PRL para el reciclaje de los trabajadores.
- Digitalización de los procesos de asignación, entrega y registro de equipos de protección individual a los trabajadores.
- Estudio de la señalización de PRL existente en los centros de trabajo, detección de nuevas necesidades e implan-

tación de un sistema sostenible para el correcto mantenimiento de esta.

- Sistematización de la información y la formación de los trabajadores en relación al reciclado y la valorización de residuos en base a las fichas de aceptación de residuos.
- Actualización de estudios de conformidad de los equipos de trabajo a los requerimientos establecidos en el RD 1215/97 y sistematización de su cumplimiento.
- Mejoras de los procesos y los medios para la consignación efectiva de las fuentes de energía.

Tanto las actividades técnicas y proyectos como las de control operacional han permitido en 2021 a la Organización la mejora de los estándares de desempeño en salud y seguridad en diversos ámbitos, quedando reflejado ello en los resultados de la auditoría de su Sistema de Gestión Seguridad y Salud en el Trabajo (SST) en la que no se han detectado No conformidades.



EL GRUPO CELEBRA LA SEMANA DE LA SEGURIDAD Y SALUD EN EL TRABAJO

Entre los días 25 y 31 de octubre, celebramos en nuestras instalaciones la “Semana Europea para la Seguridad y la Salud en el Trabajo”.

El motivo de la celebración fue concienciar y recordar a todos los empleados la importancia de mantener un lugar de trabajo saludable y respetar las normas de seguridad establecidas en los procedimientos de trabajo.

Durante estos días, se llevaron a cabo en las fábricas de cemento y oficina corporativa de España, una serie de actividades de concienciación y cultura preventiva como son la mejora de la conducción, el cuidado personal, prevención de enfermedades, promoción de la salud, alertas de seguridad, etc... poniendo en relieve la importancia de la prevención de riesgos laborales, no sólo en el ámbito laboral, sino también en el personal.





CONCURSO DE IDEAS EN PREVENCIÓN DE RIESGOS LABORALES 2021

En el mes de diciembre lanzamos un concurso de ideas en prevención de riesgos laborales en el que podían participar todos los trabajadores del Grupo en España. El objetivo era estimular y reconocer iniciativas innovadoras en favor de la prevención de riesgos laborales y de la seguridad y la salud de los trabajadores.

Un jurado establecido en cada centro de trabajo se encargó de analizar cada una de las propuestas y seleccionar aquellas que destacaran en cuanto a innovación, aplicación práctica y grado de extrapolación a toda la organización.



En el concurso se presentaron un total de 98 propuestas, siendo seleccionadas las 24 mejores.

Algunas de las propuestas ganadoras son: la instalación de cables antilátigos, instalación de luz de posicionamiento de casco, instalación de balizas luminosas en cantera, y utilización de autorescadores de oxígeno.



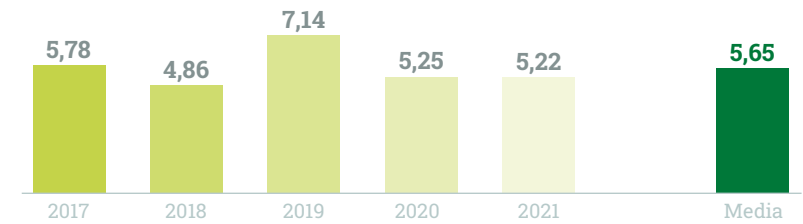
ACCIDENTABILIDAD

De acuerdo con la política de mejora continua, establecemos anualmente planes de acción para la reducción de la accidentabilidad y fomento de la cultura de prevención entre nuestros empleados y proveedores.

El índice de frecuencia obtenido del Grupo en el año 2021 ha sido de 5,22, un valor en línea con el obtenido en el año anterior.

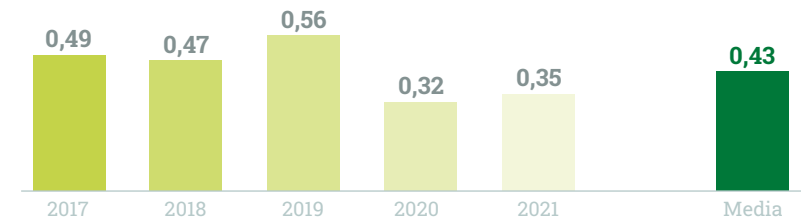
El índice de gravedad en el año 2021 ha sido de 0,35, prácticamente el mismo que el año anterior.

ÍNDICE DE FRECUENCIA GCPV



Índice de frecuencia = (Nº de accidentes con baja x 1.000.000)/Nº de horas trabajadas.

ÍNDICE DE GRAVEDAD GCPV

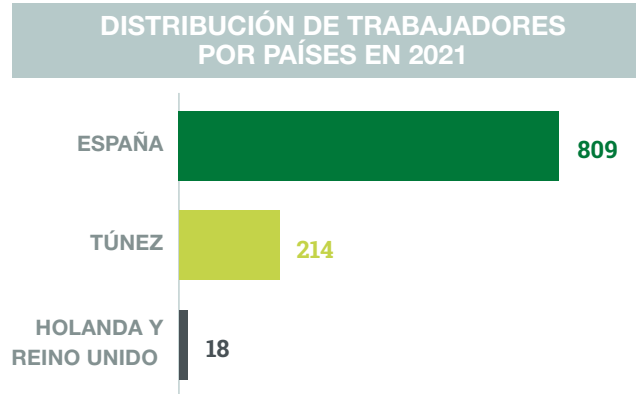


Índice de gravedad = (Nº de jornadas perdidas por accidente x 1.000)/Nº de horas trabajadas

4.3 Empleo

Durante el ejercicio 2021, la plantilla global a 31 de diciembre estaba compuesta por 1041 trabajadores (teniendo en cuenta las operaciones de España, Túnez, UK y Holanda) lo que representa un 0,86 % más que en el año 2020.

La distribución de trabajadores por países se muestra en el gráfico adjunto. Un 77% de los trabajadores del Grupo están empleados en España, mientras que en Túnez trabaja un 21%. En Holanda y Reino Unido trabaja un 2% de los empleados del Grupo.



El Grupo sigue manteniendo el mismo tipo de contratación de la plantilla que en los últimos años, con un 93% de contratos indefinidos frente a un 7% de contratación eventual.

EVOLUCIÓN DE LA PLANTILLA (Nº DE EMPLEADOS)

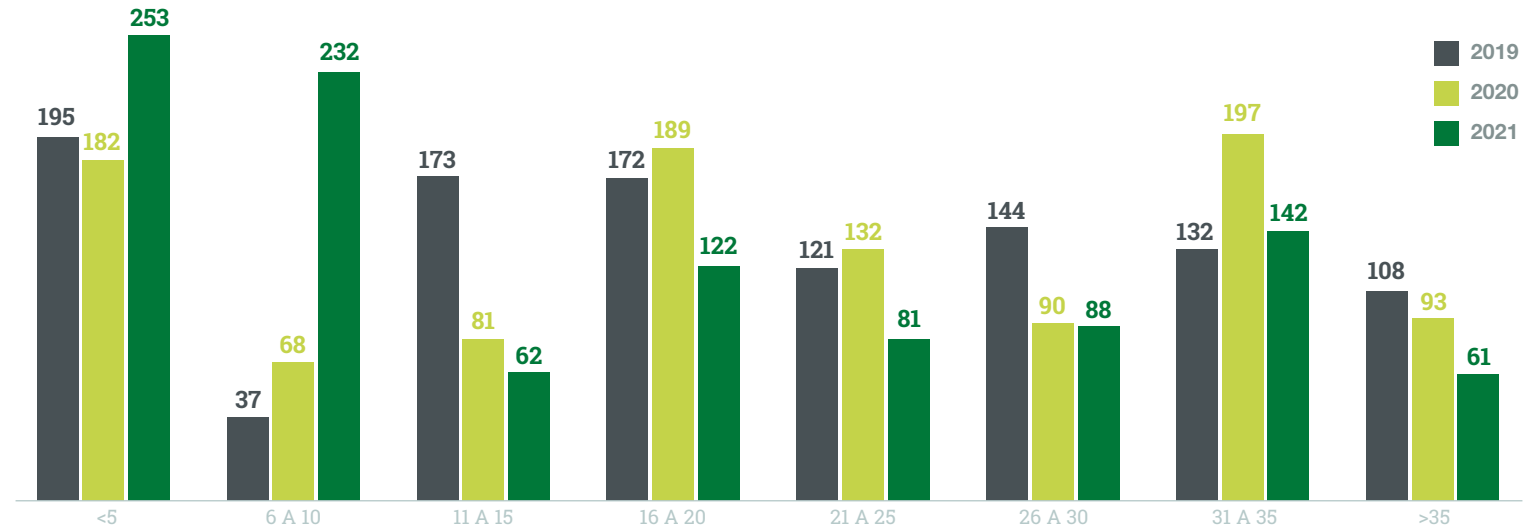
	2019	2020	2021
FIJOS	1.005	976	970
EVENTUALES	77	56	71
TOTAL GRUPO	1.082	1.032	1.041



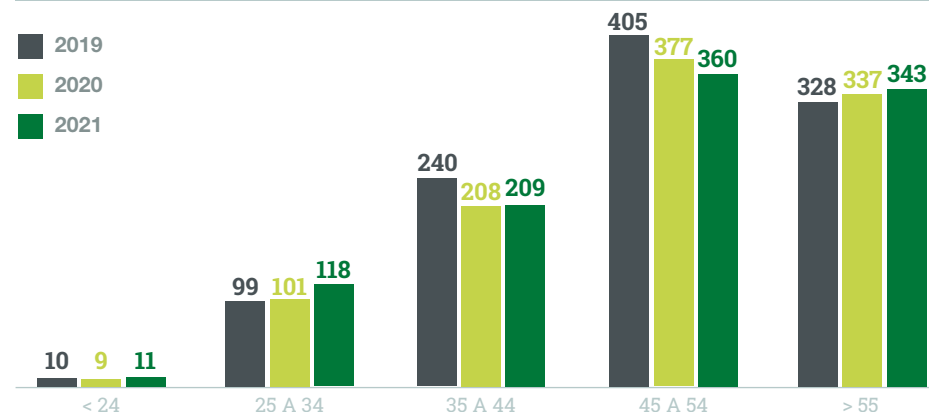
Cabe destacar, además, que en 2021 el 99% de la plantilla estaba contratada a tiempo completo y sólo un 1% de la misma tenía una modalidad de contrato a tiempo parcial. La distribución de nuestros empleados por antigüedades y por edades se muestra en los gráficos a continuación:

Nº DE TRABAJADORES POR TRAMO DE ANTIGÜEDAD

	2019	2020	2021
<5	195	182	253
6 A 10	37	68	232
11 A 15	173	81	62
16 A 20	172	189	122
21 A 25	121	132	81
26 A 30	144	90	88
31 A 35	132	197	142
>35	108	93	61
TOTALES	1.082	1032	1.041
MEDIA	20,17	19,91	19,04

ANTIGÜEDADES (Nº DE TRABAJADORES POR TRAMO DE ANTIGÜEDAD)

Nº DE TRABAJADORES POR TRAMO DE EDAD

	2019	2020	2021
< 24	10	9	11
25 A 34	99	101	118
35 A 44	240	208	209
45 A 54	405	377	360
> 55	328	337	343
TOTALES	1.082	1032	1041
MEDIA	46,68	48,83	48,52

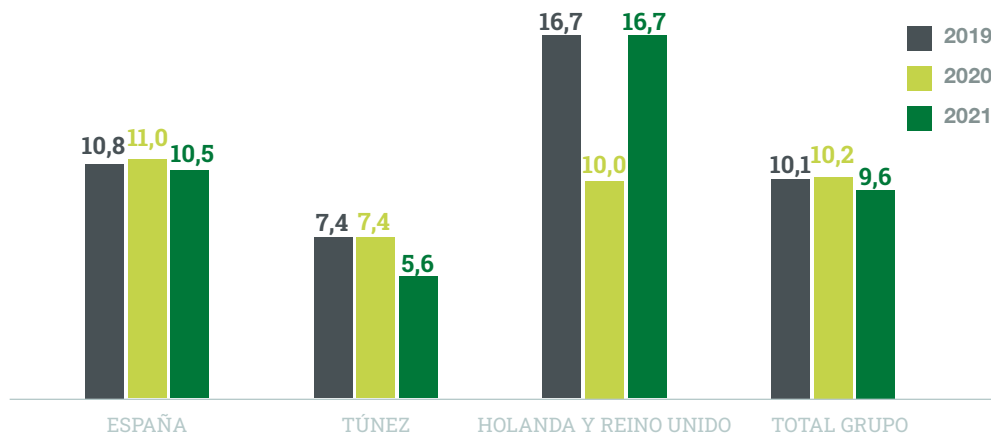
EDADES (Nº DE TRABAJADORES POR TRAMO DE EDAD)


4.4 Igualdad de oportunidades

El Grupo reconoce, suscribe y fomenta el principio de igualdad en el empleo sin tener en cuenta raza, religión, nacionalidad, sexo, edad, capacidad física o estado civil.

En el siguiente gráfico, se muestra el porcentaje de mujeres que trabajan en el Grupo, no habiéndose producido cambios significativos con respecto a los dos años anteriores.

EVOLUCIÓN DEL PORCENTAJE DE MUJERES EN EL GRUPO (%)



A nivel retributivo, se aplica la igualdad salarial para puestos de trabajo de similares características y responsabilidad.

Además, continuamos con el desarrollo del Plan Familia, cuyo objetivo es proporcionar a los familiares de los empleados con algún tipo de discapacidad un apoyo, a través de la Fundación Adecco, para facilitar y conseguir su integración en el mundo laboral y social.



NEGOCIACIÓN COLECTIVA EN MATERIA DE IGUALDAD

A lo largo del año 2021 se han llevado a cabo importantes negociaciones en materia de igualdad en el Grupo, con el fin de adaptar el I Plan de Igualdad firmado en el Grupo en el año 2009, a la normativa vigente.

El II Plan de Igualdad se está negociando con los sindicatos mayoritarios a nivel estatal, cuya presencia conjunta en los órganos de representación unitaria de los trabajadores en el Grupo CPV resulta mayoritaria.

Una gran parte de los avances en la negociación se ha centrado en materia de corresponsabilidad de los derechos de la vida personal, familiar y laboral, si bien se han ido trabajando paralelamente en otras medidas con el fin de crear una atmósfera de trabajo que potencie el respeto entre empleados, la igualdad de oportunidades de mujeres y hombres y la integración de la diversidad, teniendo presente nuestro compromiso con la sostenibilidad y responsabilidad social corporativa.

Dentro del paquete de corresponsabilidad, se engloban todas las medidas para facilitar la conciliación de la vida personal, familiar y laboral. Teniendo como objetivos:

- Promover una cultura que facilite la conciliación y la corresponsabilidad, asegurando que el ejercicio de estos derechos tenga una influencia positiva en el ámbito profesional.
- Mejorar las medidas de conciliación para facilitar la conciliación de la vida personal, familiar y laboral de la plantilla, facilitando la corresponsabilidad.

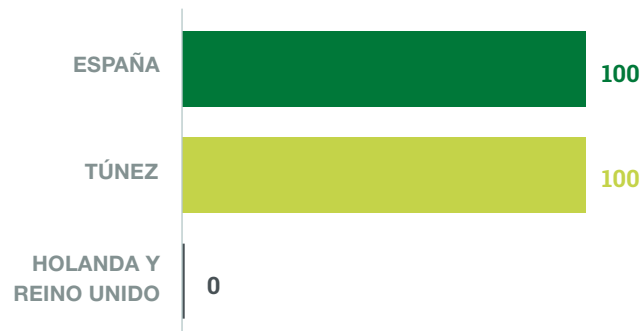
Debido a la pandemia del Covid-19 se prevé que la firma del II Plan de Igualdad se lleve a cabo durante el ejercicio 2022.

4.5 Relación con la Representación Legal de los Trabajadores

La estabilidad en el empleo dentro del Grupo también está vinculada a las relaciones de diálogo y colaboración que la empresa mantiene con los representantes de los trabajadores, reflejados en los diversos convenios colectivos de aplicación, ya sean de empresa o sectoriales.

El porcentaje de trabajadores cubiertos por un convenio colectivo en España y en Túnez es del 100%. En los países de Holanda y Reino Unido se establecen contratos individuales en todos los casos.

EMPLEADOS CUBIERTOS POR UN CONVENIO COLECTIVO EN 2021 (%)



La Dirección de la empresa informa con antelación al Comité de Empresa de los cambios organizativos que se vayan a llevar a cabo.

Por otra parte, dentro de los convenios colectivos, ya sean estos sectoriales o de empresa, se regulan beneficios sociales para nuestros empleados, variando las mejoras en función de lo pactado en cada uno de ellos. Podemos destacar entre los mismos:

- Complementos económicos en las situaciones de incapacidad temporal
- Becas de estudios para los hijos de nuestros empleados
- Seguros de vida y accidente
- Ayuda económica para hijos discapacitados
- Fondos para actividades sociales, deportivas y culturales
- Préstamos reintegrables y de vivienda



4.6 Formación y desarrollo profesional

En el Grupo Cementos Portland Valderrivas entendemos la formación como la continua puesta al día y mejora del conjunto de conocimientos, habilidades, actitudes y aptitudes de nuestros empleados, para conseguir un desempeño eficiente.

Es, por tanto, una herramienta fundamental para el impulso de la estrategia de la Organización y permite la adaptación a los continuos cambios que se producen en nuestro entorno, con el fin de conseguir el mejor nivel de competitividad en nuestro sector.

En materia de responsabilidad social corporativa, el Grupo se ha centrado en los siguientes ejes de acción:

- Dotar al personal directivo de nuevas competencias y conocimientos con el fin de velar por el bienestar de sus equipos.
- Sensibilizar a la plantilla en materia de código ético y de conducta.
- Destinar recursos en formación de materia de Compliance, con el fin de

fomentar los conocimientos y compromisos vinculados al Modelo de Cumplimiento del Grupo.

- Formar a los equipos en Ciberseguridad con el fin de prevenir posibles ciberataques.

En cuanto al formato de la formación, en 2021, la modalidad digital ya sea en directo a través del Aula Virtual o en diferido, han supuesto el 52% de las horas totales de formación en el Grupo, lo que supone un aumento de un 39% con respecto al año 2020. La metodología digital ha supuesto un gran avance en materia de formación durante la situación de la pandemia, lo que nos ha permitido aumentar el grado de consecución de los planes previstos con respecto al año anterior. Este incremento se ha logrado debido a:

- Nuestra adaptación a las nuevas tecnologías en formación, para enfrentarnos a la situación de pandemia.
- El desarrollo del proyecto de digitalización de cursos en materia de Seguridad y Salud Laboral llevado a cabo

por iniciativa de la Dirección de Seguridad, Salud Laboral y RSC del Grupo. Este proyecto nos permite que, a través de la digitalización de cursos y herramientas de deskless, se flexibilicen las condiciones para su impartición lo que se traduce en una mayor disponibilidad por parte del personal de la línea operativa a la hora de realizar los cursos.

Durante el ejercicio 2021 se han realizado 10.136 horas de formación en el Grupo, lo que ha supuesto un incremento de un 36% con respecto al año anterior. El 53% de las mismas ha estado dedicadas al área de Seguridad, Salud y Bienestar.

A continuación, se desglosa el nº de horas de formación por área de conocimiento y género.

N.º HORAS DE FORMACIÓN POR ÁREA DE CONOCIMIENTO Y GÉNERO

GCPV	Hombre	Mujer	Total	%
ADMINISTRACIÓN Y FINANZAS	118	40	158	2%
COMERCIAL	440	0	440	4%
COMPETENCIAS	1.361	248	1.609	16%
DIGITAL	410	160	570	6%
IDIOMAS	42	0	42	0%
IGUALDAD Y DIVERSIDAD	18	18	36	0%
LEGAL Y CUMPLIMIENTO	861	258	1.119	11%
RRHH	94	28	122	1%
SEGURIDAD, SALUD Y BIENESTAR	4.957	463	5.420	53%
CALIDAD	104	0	104	1%
MANTENIMIENTO	312	0	312	3%
MEDIO AMBIENTE	0	108	108	1%
PRODUCCIÓN/EXPLOTACIÓN	96	0	96	1%
TOTAL	8.813	1.323	10.136	100%

4.7 Compromiso del Grupo con la sociedad

El desarrollo de la cohesión social y humana, así como apoyar a los colectivos más desfavorecidos, forman parte de nuestros principios en materia de sostenibilidad.

El Grupo canaliza este compromiso con la sociedad mediante actuaciones específicas, bien directamente o en ocasiones mediante colaboraciones en proyectos liderados por FCC, sin ánimo de lucro, orientadas a contribuir al bienestar y al desarrollo de la comunidad.

Acción Social y Voluntariado

La acción social que desarrolla el Grupo promueve iniciativas para que los empleados puedan cooperar en acciones concretas de ayuda a las personas y colectivos desfavorecidos. Nuestra acción social está principalmente orientada a fomentar el bienestar de las personas beneficiarias con apoyo a la comunidad local.

A nivel interno, nuestros proyectos se dirigen hacia nuestros empleados y en ocasiones hacia sus familiares.

En 2021 se han llevado a cabo las siguientes actividades de acción social y voluntariado:



DONACIÓN DE 3.000 € EN ALIMENTOS INFANTILES Y PAÑALES

La fábrica del Grupo ubicada en la localidad sevillana de Alcalá de Guadaira (Sevilla), comprometida con la sociedad alcalareña, refuerza su compromiso con las familias que han sufrido los efectos de la crisis sanitaria y económica provocada por la Covid-19. El Grupo conocedor de la grave situación derivada de la pandemia, se puso a disposición del Ayuntamiento de Alcalá de

Esas actuaciones parten del diálogo abierto que mantenemos en nuestro día a día con las instituciones públicas y privadas, entidades y asociaciones que forman parte de nuestro entorno, dirigiendo los esfuerzos en los ámbitos locales más cercanos a nuestros centros de trabajo. Así, las principales áreas de apoyo a la comunidad están relacionadas con la protección del entorno ambiental, la colaboración en el desarrollo social y cultural, y el fortalecimiento de las relaciones con los grupos de interés y las organizaciones de la sociedad civil.

Guadaira para conocer lo ámbitos donde se localizaban las principales necesidades del municipio. Con esta nueva donación valorada en 3.000 €, ya son tres las que el Grupo ha entregado a los servicios sociales del ayuntamiento, que se han destinado a la compra de productos infantiles. Sumando las donaciones hasta la fecha se han podido donar en total de 5.300 lotes de productos a la familias. Los encargados de distribuirlos entre la población han sido las entidades benéficas; Asociación de Recursos Infantiles Ropero del Socorro de la Hermandad de Jesús, Oleum Arte y Banco de Alimentos de Alcalá de Guadaira.





EL GRUPO APOYA AL MOVIMIENTO ULTREYA

Grupo CPV apoyó al “Movimiento Ultreya” en su edición 2021. El Movimiento Ultreya es una acción solidaria desarrollada por un grupo de ciclistas que voluntariamente se han unido para recaudar fondos destinados a ayudar a familias y comercios locales con el fin de reactivar la economía.

Durante más de 2.300 kms, y 14 etapas por toda España, el “Movimiento Ultreya” hizo entrega al final de cada etapa un cheque solidario a la delegación de Cáritas correspondiente, quién se encargaría de comprar y donar productos básicos a las familias necesitadas.

El pasado 2 de julio, el Grupo entregó su aportación económica en el encuentro de inauguración celebrado en Alcalá de Guadaíra (Sevilla), donde nos reunimos con los integrantes del Movimiento Ultreya; ciclistas, empresas y familias para desearles suerte y mucho ánimo en el desarrollo de las 14 etapas programadas.

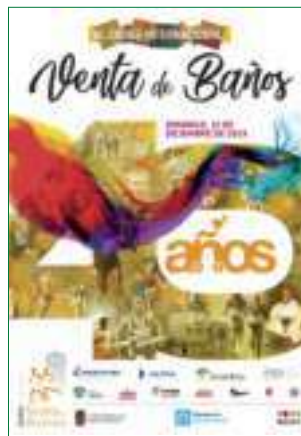
El Grupo pretende, apoyando acciones como estas, ayudar a ganar la batalla a la crisis generada por la Covid-19.



EL GRUPO PATROCINA LA CARRERA XL CROSS INTERNACIONAL VENTA DE BAÑOS (PALENCIA)

Un año más el Grupo ha seguido patrocinando actividades deportivas como esta cuarenta edición de la carrera popular XL Cross Internacional Venta de Baños (Palencia).

La carrera Cross de Venta de Baños inició su andadura en 1980, a iniciativa del Ayuntamiento de Venta de Baños (Servicio Municipal de Deportes). En 1983 alcanzó por primera vez la categoría de



EMPLEADOS DEL GRUPO PARTICIPAN EN LA CARRERA DE LAS EMPRESAS

El 19 de diciembre se celebró en Madrid “La Carrera de las Empresas”. En la que participaron 1.200 empresas con 17.000 participantes. Y tal y como ya ocurriera en ediciones anteriores, el Grupo ofreció la posibilidad de participar a los empleados de la Comunidad de Madrid.



Finalmente, participaron un total de 21 compañeros, entre las modalidades presencial y virtual, y aunque lo importante era participar, alguno de ellos llegó a entrar en la meta entre las 10 primeras posiciones de su categoría.



PROYECTO PLAN FAMILIA DE FUNDACIÓN ADECCO

Durante el año 2021, El Grupo ha seguido manteniendo su donación a Fundación Adecco, la cuál va destinada al proyecto “Plan Familia”, programa en el que desde edades muy tempranas se trabaja el desarrollo y competencias que permitan a personas con discapacidad incrementar su autonomía y empleabilidad. Una parte de esta donación va destinada a proporcionar a los hijos de empleados ayuda terapéutica y formativa, orientación profesional y recursos que favorezcan la integración laboral y social a futuro.



Conexión con la Sociedad

El Grupo cuenta con diferentes canales de participación y diálogo que facilitan el entendimiento y la colaboración con sus interlocutores sociales más próximos.

Los profesionales de la empresa participan activamente en jornadas, foros, seminarios, congresos, encuentros, asociaciones desde donde se promueve la sostenibilidad y la responsabilidad social corporativa.

El Grupo fomenta y promueve las visitas a sus instalaciones, permitiendo el acercamiento de los grupos de interés con el fin de que conozcan las distintas actividades que día a día llevamos a cabo.

A continuación, se mencionan algunas de las actividades emprendidas durante el año 2021 con participación de alguno de los profesionales de la empresa:



REUNIONES DE LA COMISIÓN AUTÓNOMICA DE SEGUIMIENTO

Hemos celebrado reuniones con nuestros grupos de interés para acordar el uso sostenible de los recursos, la protección del medio ambiente y la salud de las personas y la mejora de la competitividad del sector cementero español (CASA) de Cantabria, Comunidad de Madrid y de Cataluña, para entre

otros temas, detectar las necesidades específicas y proponer actividades para potenciar y dar a conocer las ventajas de la valorización de residuos en las fábricas de cemento.



■ El 7 de julio tuvo lugar en el Parlament de Catalunya, con representantes de CCOO del Hábitat de Catalunya, UGT-FICA Catalunya, Ciment Català y el Director Gerente de Fundación CEMA, con Joan Canadell, Diputado de Junts per Catalunya (JXC) y Expresidente de la Cámara Oficial de Comercio, Industria y Navegación de Barcelona. Durante la reunión se presentaron, entre otros temas, las actuaciones en materia de economía circular realizadas por la industria cementera y la hoja de ruta del sector cementero catalán para lograr la descarbonización en 2050.

■ El 25 de noviembre tuvo lugar la reunión de la CASA de la Comunidad de Madrid, en la fábrica de El Alto en Morata de Tajuña (Madrid). A la reunión asistieron, entre otros, los dos secretarios generales de UGT-FICA y CCOO del Hábitat de la Comunidad de Madrid y en la misma se expusieron, entre otros temas, los planes de inversión estratégica de la fábrica en el marco de transición hacia la neutralidad climática.

■ El 26 de noviembre se celebró en Mataporquera (Cantabria) la reunión de la CASA de Cantabria. La reunión contó con representantes del Grupo CPV y de los dos sindicatos mayoritarios, incluyendo el secretario general de CCOO del Hábitat de Cantabria y representantes de CEOE Cantabria, la Subdirectora General de Control Ambiental del Gobierno de Cantabria y el Alcalde de Valdeolea (Cantabria).





PRESENTACIÓN DEL PLAN ENERGÉTICO Y NEUTRALIDAD CLIMÁTICA AL GOBIERNO DE CANTABRIA

El consejero de Industria, Turismo, Innovación, Transporte y Comercio, Francisco Javier López Marcano y el director general de Industria del Gobierno de Cantabria, visitaron la fábrica de Cemento del Grupo ubicada en Mataporquera (Cantabria) junto a consejero delegado, y otros directivos del Grupo.



En la visita se trató sobre el reto que debe afrontar la industria cementera para transformar sus procesos productivos mediante modelos cada vez más sostenibles. Durante la jornada, el director de fábrica expuso el Plan de Transición Energética y Neutralidad Climática 2021-2030, que pretende potenciar la lucha contra el cambio climático y la economía circular. El Plan persigue incrementar la eficiencia

energética en casi un 11% y un consumo de energías renovables en el mix de energía eléctrica hasta en un 80%, aprovechando los proyectos de desarrollo eólico cercanos a las instalaciones de la fábrica. Además, el Plan incluye mejoras en biodiversidad en el entorno más próximo y el observatorio de nuevas tecnologías, que permitan reducir las emisiones de CO₂, como el uso de hidrógeno verde y proyectos de captura de CO₂.



FOCUS GROUP EN LA FÁBRICA DE ALCALÁ DE GUADAIRA

La fábrica de cemento de Alcalá de Guadaira (Sevilla), celebró en sus instalaciones un Focus Group, con representantes socioeconómicos de la localidad y diferentes colectivos, en colaboración con la Fundación Laboral Andaluza del Cemento y el Medio Ambiente (Flacema). La temática que se trató fue los nuevos desafíos que afronta



el sector cementero en el ámbito de la economía circular y la sostenibilidad. A la jornada asistió: el director de fábrica, el representante de Flacema, el delegado de Transición Ecológica del Ayuntamiento de Alcalá de Guadaira, así como asociaciones vecinales y trabajadores de la propia planta cementera.

Durante el encuentro, los asistentes pudieron debatir e informarse sobre la situación de la instalación, su adaptación a los nuevos modelos de economía circular, orientando las actuaciones a preservar el capital natural y a la optimización de los recursos naturales.



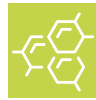
VISITA DE ESTUDIANTES DE MINERALOGÍA INDUSTRIAL A LA FÁBRICA DE MONJOS (BARCELONA)

El día 6 de mayo de 2021, un grupo formado por estudiantes de la asignatura de Mineralogía Industrial del 4º curso de la Facultad de Geología de la Universidad de Barcelona, visitó la fábrica de cemento de Monjos en Barcelona.

El motivo de la visita fue conocer in-situ el proceso industrial que ya habían estudiado previamente de una forma teórica. Tras una visita a la cantera, donde pudieron observar una voladura (siguiendo todo el protocolo de seguridad), se les explicó el proceso de extracción de materias primas y el

triturado previo a su traslado hacia el parque de prehomogenización. A continuación, se hicieron varias paradas, en puntos estratégicos de la fábrica, para explicarles el proceso de fabricación del cemento, el parque de homogenización, la molinada de crudo, los hornos, los molinos de cemento, ensacadoras y expedición a granel en silos.

Poco después, pudieron visitar una de las canteras de árido, en concreto la de Olérdola (durante el encuentro, los asistentes pudieron debatir e informarme sobre la situación de la instalación, su adaptación a los nuevos modelos de economía circular, orientando las actuaciones a preservar el capital natural y a la optimización de los recursos naturales.



VISITA DE ESTUDIANTES DE LA FACULTAD DE BILOGÍA A LA CANTERA DE VALLCARCA (BARCELONA)

El 12 de noviembre, estudiantes de Postgrado de la Facultad de Biología de la Universidad de Barcelona visitaron la cantera de Vallcarca (Barcelona).



El motivo de la visita fue conocer de primera mano la evolución de las diferentes fases de la restauración, con especial interés en el proyecto del fomento de la población de águila perdicera que se está desarrollando en la cantera de Vallcarca.

La visita se inició en la fábrica de cemento de Vallcarca, donde se realizó una pequeña presentación con una introducción de la empresa y su evolución desde el inicio la actividad en 1903, una presentación de la cantera y las actividades que se desarro-

llan en ella, así como una explicación de los procesos de fabricación de áridos y de cemento.

Durante la visita a la cantera se observaron los trabajos de restauración integrada y se hizo una parada en el palomar, donde se explicaron las acciones que se están llevando a cabo para fomentar la biodiversidad de la zona. En este punto contamos con la participación de Vittorio Pedrocchi, doctor en biología, que realiza el seguimiento de los ejemplares de águila perdicera y de collalba negra que nidifican en la actividad extractiva o su entorno, según se especifica en el programa de restauración de la explotación.



ESTUDIANTES DEL COLEGIO CLAUDIO VÁZQUEZ DE MORATA DE TAJUÑA VISITAN EL PORCAL

El Grupo, en su apuesta por acercar a su entorno el resultado de nuestras acciones de restauración ambiental, coordinó con la Concejalía de Educación de Morata de Tajuña en Madrid, una jornada de formación ambiental para escolares de 3º y 5º de educación primaria en El Porcal.

La finca se encuentra en pleno Parque Regional del Sureste de Madrid, a unos 40 kilómetros de la capital y es el resultado de las actuaciones medio ambientales llevadas a cabo en esta antigua explotación gravera de árido, perteneciente al Grupo CPV y

que ha sido reconvertida en un ecosistema natural declarado, en 1994, espacio protegido.

A la visita asistieron 145 alumnos, acompañados de personal docente del colegio, que divididos en 6 grupos fueron guiados por monitores cualificados en educación ambiental y biodiversidad de la Aso-



ciación de ecologistas Naumani. Con la que el Grupo mantiene un convenio de colaboración y que actualmente se hace cargo del cuidado de la flora y la fauna de la finca. La visita comenzó con un vídeo explicativo enseñándoles, de forma general, lo más significativo en cuanto biodiversidad en El Porcal, el período como gravera de áridos y el resultado medio ambiental de más de 30 años de restauraciones y cuidados.



A continuación, los niños pudieron adentrarse por los caminos que confluyen entre vegetación y lagunas de diferentes formas y tamaños, donde pudieron observar el paisaje y animales en libertad.



JORNADA DE EDUCACIÓN MEDIO AMBIENTAL EN ALCALÁ DE GUADAIRA (SEVILLA)

Más de 120 estudiantes de los IES Tierno Galván y Cristóbal de Monroy de Alcalá de Guadaira, asis-

tieron a las jornadas de formación en concienciación medioambiental, impartida en la fábrica de cemento de Alcalá de Guadaira en colaboración con Flacema (Fundación laboral del cemento y medio ambiente de Andalucía).

Con este tipo de visitas, el Grupo busca contribuir con la educación de jóvenes estudiantes de centros de enseñanza de primaria y secundaria, así como de la FP Dual, poniendo el foco en la sostenibilidad industrial, eficiencia energética y la transición ecológica.

Durante la visita se les mostró el proceso de producción y las políticas de desarrollo sostenible de la fábrica. De la mano de Flacema, aprendieron sobre economía circular doméstica y gestión de residuos.



Alianzas, comprometidos con el ODS 17 de Naciones Unidas

El Grupo mantiene alianzas y colaboraciones con el fin de fortalecer su compromiso con el desarrollo sostenible.

Esto nos permite intercambiar nuestro conocimiento técnico y tecnológico, para generar sinergias y avanzar juntos en aras de un desarrollo más sostenible.

Algunas de las fundaciones o asociaciones empresariales en las que estamos presente son:

■ **ANEFA** | Asociación nacional de fabricantes de árido.

■ **ANEFHOP** | Asociación nacional de fabricantes de hormigón preparado.

■ **CIMENT CATALÁ** | Agrupación de fabricantes de cemento de Cataluña.

■ **IECA** | Instituto español del cemento y sus aplicaciones.

■ **GREMI D'ARIDS** | Asociación de empresas catalanas que dedican su actividad a la extracción y el tratamiento de áridos.

■ **CEMA** | Fundación laboral de ámbito estatal del cemento y el medio ambiente.

■ **CEMBUREAU** | Asociación europea de fabricantes de cemento.

■ **FLACEMA** | Fundación laboral andaluza del cemento y el medio ambiente.

■ **OFICEMEN** | Agrupación de Fabricantes de Cemento de España.

■ **ANFAPA** | Asociación de fabricantes de mortero y Sate

■ **FUNDACION ADECCO** | Entidad sin ánimo de lucro que ayuda a las personas que tienen complicado el acceso al mercado laboral.



5

Gobernanza

- **5.1**
Compromiso con la sostenibilidad
- **5.2**
Nuestro código ético
- **5.3**
Otras Políticas y procedimientos
- **5.4**
La contribución de Grupo a los ODS
- **5.5**
La comunicación en nuestro Grupo
- **5.6**
Relación con los grupos de interés
- **5.7**
Análisis de materialidad
- **5.8**
Gestión de Riesgos

5.1 Compromiso con la sostenibilidad

El compromiso del Grupo con la sostenibilidad se basa en torno a los tres pilares estratégicos ESG:



El ambiental

(Environmental)



El social

(Social)



El de buen gobierno

(Governance)

Teniendo como fundamento estos tres ejes, damos respuesta a nuestros grupos de interés, al cumplimiento de los Objetivos de Desarrollo Sostenible (ODS) y al Pacto Mundial de Naciones Unidas. Además, en el Grupo establecemos principios para promover que las actuaciones de todas las personas vinculadas a nuestra empresa, se lleven a cabo con el más alto grado de exigencia en el cumplimiento de leyes, normativas, y principios éticos.

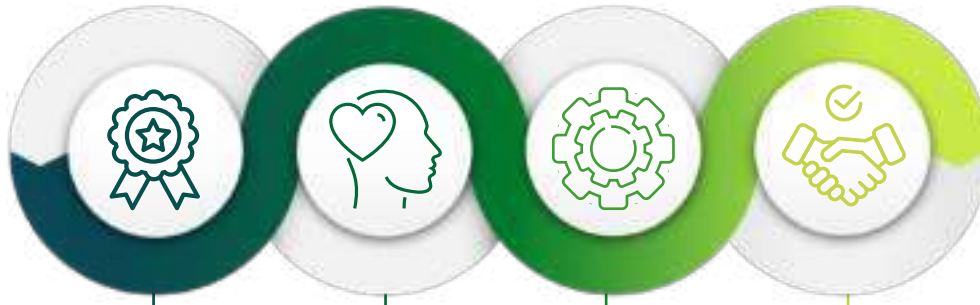
El Grupo CPV se adhiere a la Política de Sostenibilidad del Grupo FCC donde se establecen los principios generales, y el marco de la estrategia ESG de la compañía.

Las actuaciones en sostenibilidad se supervisarán desde el Consejo

de Administración del Grupo FCC, a través de su Comisión de Auditoría y Control, ante la que responden los miembros del Comité de Sostenibilidad del Grupo FCC, del que GCPV forma parte, representado por la Dirección de Seguridad, Salud Laboral y RSC del Grupo.

En el Grupo CPV, es el Comité de Sostenibilidad el responsable de desarrollar, implantar y velar, por el cumplimiento de esta Política de Sostenibilidad, además de continuar desplegando el plan director, donde se establecen explícitamente, las acciones que han de llevarse a cabo.



PRINCIPIOS DE ACTUACIÓN ■ POLÍTICA DE SOSTENIBILIDAD**CALIDAD
E INNOVACIÓN**

Buscamos la mejora continua, el Grupo encamina sus esfuerzos por satisfacer y anticiparse a las necesidades de nuestros Grupos de Interés.

EFICIENCIA EN LA GESTIÓN

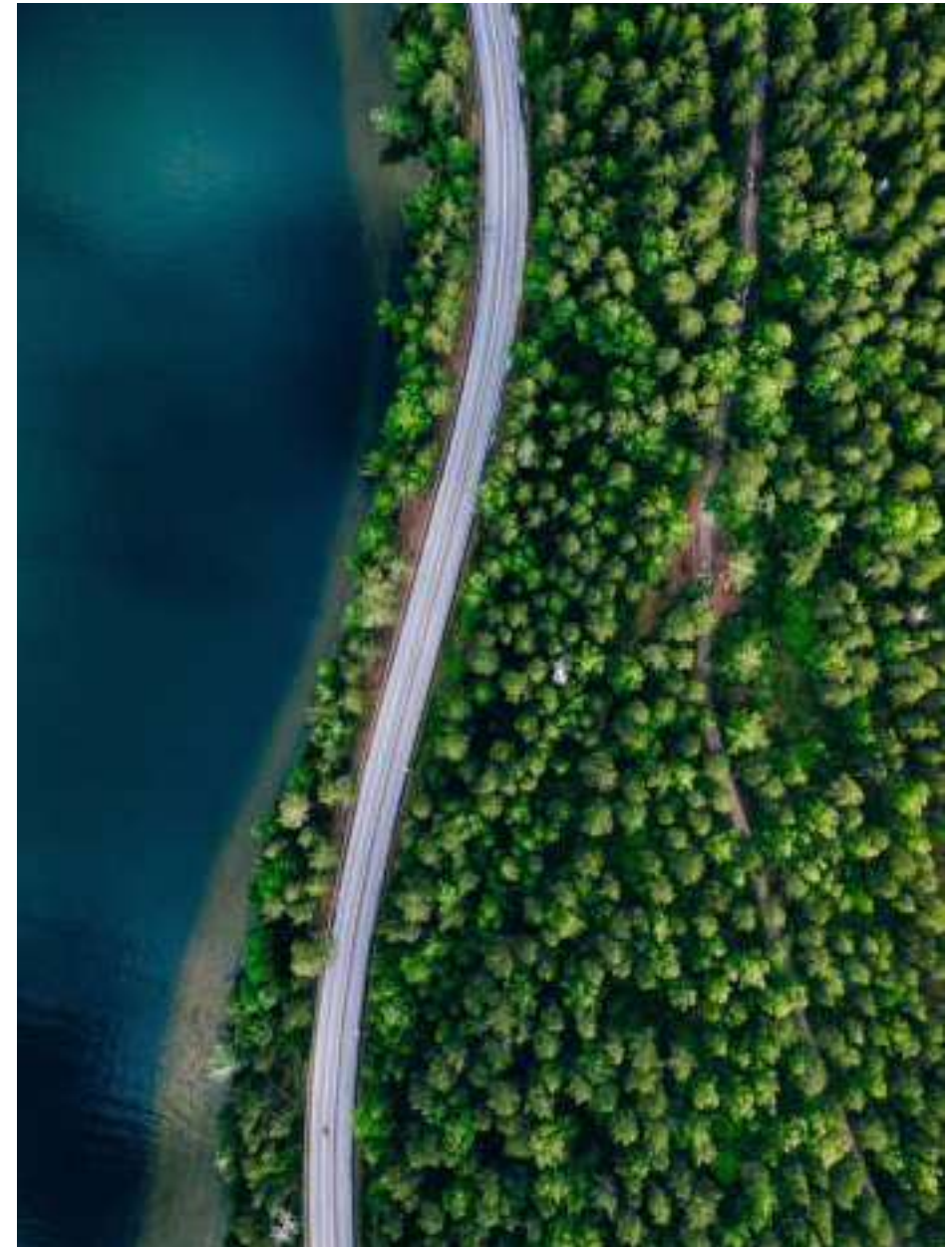
Orientamos nuestro trabajo para conseguir nuestros objetivos de negocio y del Grupo, esforzándonos por obtener los mejores resultados con un óptimo uso de los recursos y tesorería.

**INTEGRIDAD EN NUESTRAS
ACTUACIONES**

No toleramos el uso de prácticas contrarias a la ética. Desarrollando nuestras actividades de acuerdo con la legislación vigente e incluso mejorando nuestras actuaciones en aquellos países en los que el Grupo opera.

PROXIMIDAD Y COMPROMISO

Fomentamos la responsabilidad social trabajando junto a las comunidades en las que desarrollamos nuestra actividad para favorecer su bienestar y desarrollo. En el terreno ambiental, nuestras actuaciones deben ser respetuosas, buscando soluciones para mitigar el cambio climático.



5.2 Nuestro código ético

El Código Ético y de Conducta del Grupo CPV fue aprobado por el Consejo de Administración con fecha 4 de abril de 2018, y tiene como finalidad promover que todas las personas vinculadas a cualquier empresa del Grupo CPV, se guíen por pautas de comportamiento con el más alto nivel de exigencia en el cumplimiento del cumplimiento de leyes, normativa, contratos, procedimientos y principios éticos.



Este Código es de obligado cumplimiento para todas las personas vinculadas a cualquier empresa del Grupo CPV, con independencia de la modalidad contractual que determine su relación laboral, posición que ocupen o ámbito geográfico en el que desempeñen su trabajo.

Las pautas de conducta contenidas en este Código Ético y de Conducta afectan también a todas las empresas participadas y entidades en las que Cementos Portland Valderrivas tiene el control de la gestión. Además, el Grupo CPV impulsa la adopción de principios y valores semejantes a los de este Código en aquellas empresas en las que participe, aún sin tener el control, así como entre sus proveedores, contratistas, colaboradores y otros socios.

Este Código es la norma de mayor nivel de este modelo y se desarrolla a través de políticas, procedimientos y controles internos que son revisados y actualizados periódicamente.

Para adaptar este modelo a las actividades del Grupo se analizan periódicamente los riesgos, definiendo responsabilidades y comportamientos esperados, asignando recursos para la formación de empleados, y contando con procesos para evaluar el cumplimiento y la cultura ética de la organización, así como para detectar, notificar y dar respuesta a potenciales irregularidades.

Este código desarrolla de una manera práctica los valores compartidos en el Grupo CPV, fortaleciendo el compromiso de las personas, respetando su derechos y dignidad y mostrando una posición de tolerancia cero frente a la discriminación por razones de género, raza, edad, nacionalidad, religión, orientación sexual, discapacidad, origen familiar, lengua, ideología política, afiliación política o sindical o cualquier otra característica que no se relacione objetivamente con las condiciones de trabajo, se encuentre o no en la legislación aplicable de la jurisdicción de aplicación.

5.3 Otras Políticas y procedimientos

El Grupo cuenta con un conjunto de políticas corporativas que desarrollan el Código Ético y marcan las pautas que rigen la forma de actuar de todos los empleados de la compañía, así como de los administradores de la sociedad.

Estas políticas están agrupadas según se detalla a continuación:



SOCIALES

Esta política establece la protección y el respeto a los derechos humanos, como elemento fundamental de la cultura corporativa y de los valores del Grupo.

- Política de derechos humanos



MEDIO AMBIENTALES

Esta política establece la estrategia ambiental comprometiéndose la compañía con la protección del medio ambiente y la prevención de la contaminación.

- Política Medio ambiental



GOBERNANZA

Estas políticas tienen como objetivo velar por el correcto funcionamiento, en general, de la sociedad, teniendo en cuenta la legislación vigente.

- Política de sostenibilidad
- Política de anticorrupción
- Política de relaciones con socios en materia de cumplimiento
- Política de la competencia
- Política de participación en licitaciones
- Política de selección
- Política de seguridad y salud
- Política de compras
- Política de calidad
- Política de regalos
- Política de agentes
- Procedimientos para patrocinios, colaboraciones y donaciones
- Protocolo para la prevención y erradicación del acoso



5.4 La contribución del Grupo a los ODS

Tras la aprobación de los compromisos de la Agenda 2030, el Grupo ha seguido trabajando en un modelo de negocio hacia un desarrollo sostenible. Para ello se han desarrollado diferentes acciones a favor de las personas, del planeta y del progreso, lo que nos permite ir alineándonos poco a poco con los objetivos de desarrollo sostenible (ODS).

Existen 4 ODS con los que el Grupo CPV contribuye, más significativamente, durante toda su cadena de valor:



INDUSTRIA, INNOVACIÓN E INFRAESTRUCTURA

El Grupo utiliza las mejores técnicas disponibles, fomentando la transformación digital y buscando tecnologías innovadoras que nos permitan fabricar productos de construcción para infraestructuras resilientes y sostenibles.



CIUDADES Y COMUNIDADES SOSTENIBLES

El sector del cemento juega un papel fundamental a la hora de construir edificios e infraestructuras más sostenibles y el Grupo está en continua búsqueda de soluciones que permitan reducir el impacto ambiental y favorecer la resiliencia de los mismos frente a riesgos como el cambio climático.



PRODUCCIÓN Y CONSUMO RESPONSABLE

El Grupo aplica las líneas básicas de la economía circular, implementando estrategias de valorización energética y material de residuos, con el fin de mejorar nuestras condiciones de producción con plena garantía de éxito y sostenibilidad de nuestros procesos.



ACCIÓN POR EL CLIMA

El Grupo comprometido con las políticas ambientales actuales de la Unión Europea y Españolas, asume la lucha contra el cambio climático como uno de sus principales retos para los próximos años y desarrolla a partir de las líneas estratégicas sectoriales, acciones para alcanzar la neutralidad climática en 2050 en el marco de su capacidad de actuación. Los principales ejes de actuación con el fin de reducir las emisiones de CO₂ son: mitigación de GEI en la producción, aumento de la eficiencia energética; aumento de la eficiencia en el uso de los recursos naturales, recuperación energética de residuos, incremento de la sustitución de clínker por adiciones.

Además de estos 4 ODS principales, a lo largo de la cadena de valor del cemento el Grupo contribuye en los siguientes ODS de una forma indirecta:



Promovemos la seguridad, salud y bienestar de nuestros empleados y colaboradores, integrando la seguridad en todas nuestras operaciones.



Impulsamos el desarrollo de nuestros empleados y colaboradores, ofreciéndoles una formación inclusiva, equitativa y de calidad.



El negocio del Cemento tiene un gran arraigo en las comunidades locales donde operamos, ofreciendo un empleo estable tanto de forma directa como indirecta.



Realizamos diferentes acciones para la gestión responsable de este recurso natural en nuestras instalaciones, como son: la mejora en instalaciones y en la automatización, el control de fugas, y la reutilización de las aguas residuales de otras empresas para la refrigeración de equipos de acondicionamiento de gases previos a la filtración, y para la reducción de emisiones difusas en la zona de cantera.



El Grupo trabaja en incrementar el mix de energías renovables. Para ello está trabajando en varios proyectos de instalación de plantas de generación eléctrica solar y/o eólica e incrementar el consumo de biomasa vegetal en la fabricación de clínker.



El Grupo trabaja en planes de restauración, rehabilitación y reforestación de los espacios afectados por sus actividades. Este compromiso forma parte de nuestra Política de Sostenibilidad y de nuestra Política Medio ambiental.



Mantenemos alianzas con asociaciones, empresas privadas, instituciones públicas y sociedad civil, aportando cada una de las partes su conocimiento con el fin de contribuir conjuntamente con la Agenda 2030.

5.5 La comunicación en nuestro Grupo

El área de Comunicación del Grupo tiene establecidas dos estrategias diferenciadas según el público al que van dirigidas.

Los empleados son nuestro público interno y a ellos se dirigen las acciones de la estrategia de comunicación interna que promueven la participación y colaboración de las personas que trabajan en la compañía.

Los canales de comunicación interna de uso más habitual son la intranet, los boletines internos, buzones de correo electrónico y también las personas que tiene asignadas funciones del área de comunicación en los centros de trabajo. En este sentido, realizamos junto a los equipos directivos de los centros de trabajo, reuniones trimestrales donde exponemos los proyectos y sus avances, y donde analizamos la evolución de la compañía y las acciones necesarias que tendrán que llevarse a cabo para la consecución de los objetivos empresariales a nivel local y corporativo.

En cuanto a la estrategia de comunicación externa, las acciones están dirigidas a informar a los grupos de interés con transparencia y veracidad, informando con mayor frecuencia de los resultados económicos, actuaciones en materia medioambiental, acciones sociales, y patrocinios/donativos entre otros temas.



5.6 Relación con los grupos de interés

Los grupos a los que nos dirigimos son numerosos y para el Grupo son una parte fundamental.

Por ello prestamos una especial atención a mantener una “conexión” adecuada y permanente con todos ellos empleando diferentes canales de comunicación, vías de diálogo y de participación a fin de relacionarnos de forma transparente, honesta, veraz y consistente, y como medio para aprender y mejorar nuestro desempeño empresarial.

De esta manera, podemos compartir nuestras iniciativas, conocer sus prioridades y atender a sus ideas y sugerencias, para ofrecer las mejores soluciones

posibles a sus necesidades, al mismo tiempo que conseguimos maximizar nuestro impacto positivo en la sociedad.

La relación con nuestros grupos de interés nos permite tener una percepción más real de nuestro entorno y dirigir mejor nuestras estrategias de negocio, optimizando los procesos y mejorando los productos y servicios que ofrecemos a la sociedad.

El Grupo cuenta con numerosas plataformas y herramientas para incluir las expectativas de nuestros interlocutores en los procesos de gestión. Muchas de ellas están vinculadas a la re-

lación diaria que los diferentes departamentos mantienen con sus respectivos grupos de interés en el desarrollo de su actividad cotidiana: servicios de atención al accionista, comités de seguridad y salud de empleados, reuniones con proveedores y contratistas, visitas de estudiantes a instalaciones, etc.

Identificamos los grupos de interés a partir de la observación y la interacción con el entorno, del análisis de los procesos internos, del impacto de las actividades de la organización y de la comunicación con nuestros interlocutores, siendo los más importantes:





NUESTROS ACCIONISTAS

Trabajamos para dar respuesta a las necesidades de información puntual y de transparencia de los accionistas. Los canales de comunicación y diálogo con los accionistas son:

- La Junta General de accionistas.
- El servicio de atención telefónica específico.
- El correo electrónico específico:

accionistas@gcpv.com

- La página web corporativa, sección Gobierno Corporativo (**Junta general de accionistas - Cementos Portland Valderrivas**).

Los mecanismos que aseguran la confianza de los accionistas con respecto a la gestión son:

- La estructura formalizada de toma de decisiones.
- Los sistemas de gestión de riesgos, vigilancia y control.
- La formalización de las políticas internas.



- Los informes de resultados y gestión.
- Mecanismos de resolución de posibles conflictos de intereses.
- La elaboración de planes estratégicos.
- El Código Ético.
- Canal de Comunicación Interna por incidencias en el ámbito financiero.



NUESTROS CLIENTES

COMPROMISO CON LA CALIDAD

Nuestros clientes son el centro de nuestra actividad, por lo que nos volcamos en establecer relaciones duraderas, fundadas en la mutua confianza, honestidad, responsabilidad profesional y aportación de valor. Estamos enfocados al éxito de sus proyectos y para su mayor garantía, certificamos nuestros productos y procesos bajo las normas más estrictas, tanto nacionales como internacionales.

Desde 1903, Innovamos, diseñamos y comercializamos cemento, hormigón, árido y mortero para ofrecer un valor diferencial respecto al resto de ofertas del mercado. Las distintas actividades del Grupo cuentan con sistemas de gestión que aseguran, además de la completa calidad de nuestros productos, también nuestro compromiso con la sostenibilidad siendo responsables desde la extracción hasta las políticas de economía circular que promovemos.

Creemos que la relación comercial debe basarse en los principios de confianza y transparencia, por eso proporcionamos información rigurosa, veraz,

completa y comprensible. Estamos en permanente contacto con nuestros colaboradores, usando canales, digitales o presenciales, que nos permiten analizar la información relevante y actuar en consecuencia:

- Visitas periódicas a clientes de los comerciales y de la asistencia técnico comercial para asesorarles en las aplicaciones de nuestros productos.
- Atención On Line a través del Canal Digital para clientes.
- Organización de foros en los diferentes ámbitos de actividad.
- Relaciones con las diferentes administraciones públicas y privadas.
- Presencia en asociaciones y organismos empresariales.
- Gestión continua de incidencias y reclamaciones.
- Envío de comunicaciones relevantes.
- Asesoramiento a grandes proyectos.

La información obtenida se dirige a la mejora de procesos operativos, la adaptación de nuestras políticas y estrategias, además de a la mayor sensibilización de los empleados para mejorar la satisfacción de las necesidades de nuestros clientes.

El Grupo ofrece a sus clientes un servicio comercial online llamado Canal Digital de clientes, que ofrece la posibilidad de operar con nosotros los 365 días del año. Este servicio está accesible en nuestra web corporativa www.valderrivas.es, pulsando en "Canal cliente". Desde aquí se puede consultar albaranes de

entrega, guardar copias de facturas e imprimir las, visualizar el estado de cuentas, visualizar el estado de un pedido, hacer pagos, así como realizar sugerencias. También se accede a Certificados y Documentación Técnica de Productos.



COMUNIDADES E INSTITUCIONES PÚBLICAS Y PRIVADAS

COMPROMISO CON EL DESARROLLO DE NUESTRO ENTORNO

La legitimidad de nuestra actividad se basa en la confianza y la calidad de las relaciones que mantenemos con las instituciones públicas y privadas, y las comunidades locales en las que estamos integrados. Es importante para el Grupo, mantener canales de comunicación, diálogo y colaboración con las instituciones, los agentes sociales y los grupos locales con intereses en la organización.

Con las instituciones y organizaciones sociales; asociaciones de vecinos, organizaciones ecologistas, universidades, sindicatos, asociaciones empresariales, fundaciones, medios de comunicación locales y nacionales, estrechamos relaciones mediante una variedad de actuaciones y canales de comunicación como son:

- Publicaciones (Informe de Gestión Anual, Cuentas Anuales, Memoria de Sostenibilidad y Declaraciones Medioambientales)
- Participación en seminarios

- Colaboración con entidades educativas, profesionales, sociales y ambientales
- Medios de comunicación (participación en coloquios y entrevistas)
- Acciones de carácter social
- Visitas específicas a instalaciones



NUESTROS EMPLEADOS

COMPROMISO CON LA SALUD, LA SEGURIDAD, EL DESARROLLO PROFESIONAL Y EL RESPETO A LAS PERSONAS

La satisfacción y motivación del equipo humano es uno de nuestros principales retos y nuestra ambición es incrementarlas, siendo conscientes de que es un camino en el que siempre se abren oportunidades de mejora.

La prevención de los riesgos laborales constituye para el Grupo CPV un elemento diferenciador y un requerimiento indispensable para proteger la salud y la seguridad de nuestros empleados y colaboradores. Fruto de la relación estrecha con los empleados y de su implicación en los diversos comités, contamos con un sistema de gestión adecuado a las necesidades operativas.

La política de seguridad y salud ampliamente consolidada se desarrolla en los planes anuales de actividad preventiva de cada centro de trabajo, continuando con las campañas de sensibilización que se vienen divulgando en los últimos años.



NUESTROS PROVEEDORES DE BIENES Y SERVICIOS

COMPROMISO CON LA GARANTÍA DE CALIDAD EN LA CADENA DE SUMINISTROS

Establecemos canales de comunicación y colaboración con proveedores, conscientes de que la satisfacción última de las necesidades de los clientes depende de la cadena de aprovisionamiento. El Grupo vela por la calidad de los productos que se incorporan en el proceso de producción. Se busca la igualdad de oportunidades en la selección de proveedores, la concurrencia objetiva y la transparencia del proceso y se establecen las condiciones de precios y los mecanismos para asegurar el pago de facturas.

Con el propósito de avanzar en el compromiso de extender a proveedores y contratistas nuestras políticas de calidad, medio ambiente y prevención de riesgos laborales, les hacemos entrega de la documentación correspondiente, además de fijar contractualmente las especificaciones referidas a las mismas.



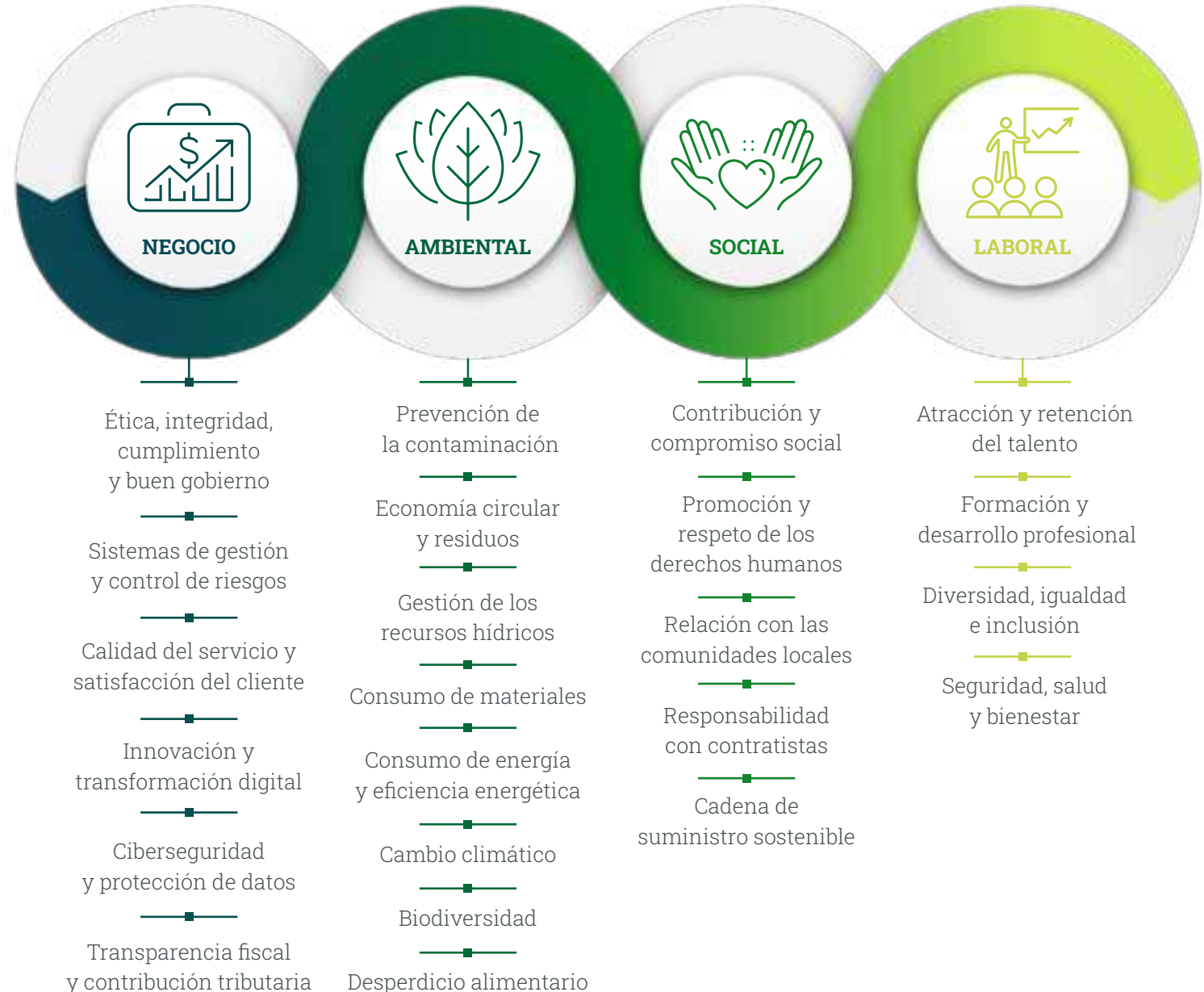
5.7 Análisis de Materialidad

Durante el año 2021 hemos efectuado una actualización del análisis de materialidad de la edición 2020 con el objetivo de identificar cuáles son los asuntos materiales (relevantes) para nuestros grupos de interés.

La actualización se ha centrado en el análisis externo, incorporando consultas directas a grupos de interés: empleados, proveedores y clientes.

ASUNTOS ESG CONSIDERADOS EN EL ESTUDIO

Para el proceso de identificación de los asuntos materiales, se tuvieron en cuenta varias fuentes como: estudios materiales previos, la información requerida por la Ley 11/2018, así como los asuntos identificados como relevantes por GRI, SASB, Dow Jones Sustainability Index y por una muestra de competidores del Grupo CPV. Como resultado de esta fase, se definieron un total de 23 asuntos no financieros, que se detallan a continuación.

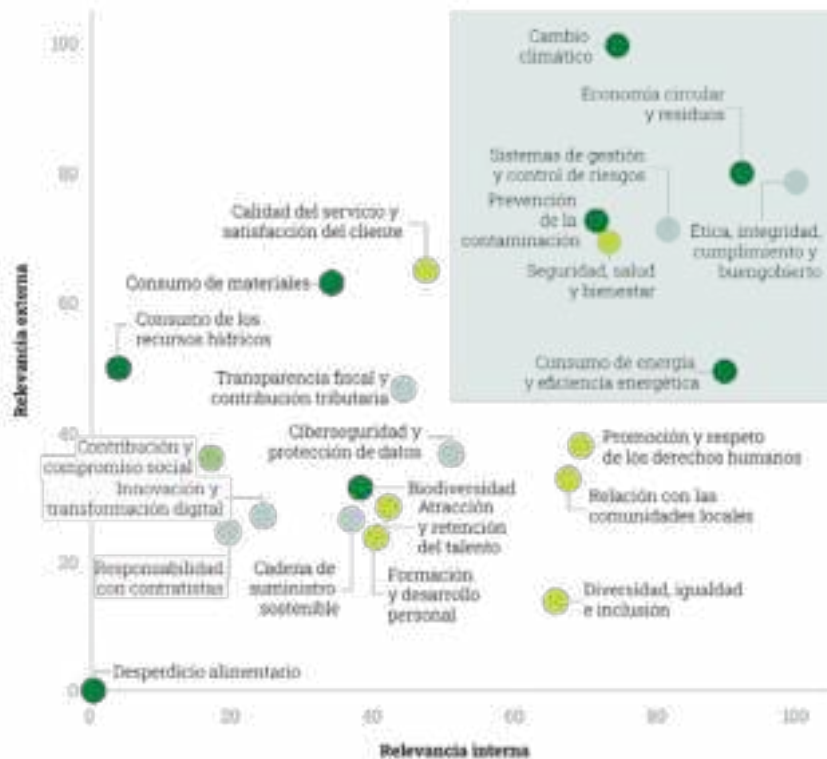


Una vez identificados los asuntos materiales, se presentaron a los grupos de interés, tanto internos como externos para su valoración.

El resultado de este estudio se concretó en una matriz de materialidad, según el modelo propuesto por GRI "Global Reporting Initiative", en base

a dos ejes considerando la capacidad de decisión en la compañía, mostrándose en el eje vertical la importancia de los asuntos desde un punto de vista externo de los grupos de interés analizados y en el eje horizontal la relevancia e impacto de los distintos asuntos identificados desde un punto de vista interno.

CEMENTOS



Los asuntos materiales identificados como prioritarios son los siguientes:

1. Ética, integridad, cumplimiento y buen gobierno
2. Economía circular y residuos.
3. Cambio climático.
4. Sistemas de gestión y control de riesgos

5. Prevención de la contaminación

6. Consumo de energía y eficiencia energética

7. Seguridad, salud y bienestar

Esta identificación nos permitirá focalizar esfuerzos en conseguir mejoras en las áreas que mayor relevancia representan para nuestros grupos de interés.

5.8 Gestión de Riesgos

El negocio principal del Grupo en España, la producción, venta y distribución de cemento, hormigón, árido y mortero, está afectado de manera significativa por la evolución del sector

de la construcción y la obra pública, que pueden influir en sus resultados, así como por otros factores que afectan al normal desarrollo de sus actividades y al logro de sus objetivos.



Adicionalmente, cuenta con inversiones en Túnez, Estados Unidos, Reino Unido y Holanda, lo que implica la incorporación a las operaciones del Grupo de marcos normativos, mercados y entornos financieros diferentes. Dichas circunstancias hacen aún más necesario la detección de los riesgos, desarrollando mecanismos para su evaluación, gestión y minimización, a través de procedimientos y políticas desarrollados por el Grupo a tal efecto.

EL MODELO DE GESTIÓN INTEGRAL DE RIESGOS DEL GRUPO

El Consejo de Administración del 28 de enero de 2009 aprobó la política de control y gestión de riesgos, que establece las directrices de actuación ante los riesgos y amenazas que puedan afectar a las sociedades del Grupo.

Tomando como base el Modelo de Gestión Integral de Riesgos, el Grupo ha definido un Mapa de Riesgos, que ha sido actualizado en 2021, que incluye:



La **Identificación** de los distintos tipos de riesgo (estratégicos, cumplimiento, financieros y operacionales) a los que se enfrenta la Sociedad.



La **Medición** de los riesgos identificados mediante procedimientos y estándares homogéneos y comunes en todas las sociedades, realizando una medición del impacto y probabilidad de cada riesgo y cómo repercute en la consecución de objetivos.



La fijación del nivel de riesgo que la Sociedad considera aceptable sobre la base de los riesgos identificados.



El establecimiento de **Planes de Acción** para mitigar el impacto de los riesgos críticos identificados en caso de que llegaran a materializarse.

La información y comunicación del modelo de gestión de riesgos debe transcurrir de manera fluida entre los integrantes del Sistema (Gestores

de Riesgos, Comisión de Auditoría y Control, Dirección Corporativa de Auditoría Interna).

En el Modelo de Gestión Integral de Riesgos implantado, la función de control sobre los riesgos identificados reside en los Gestores de los Riesgos y responsables de los procesos de negocio.

Adicionalmente, la Comisión de Auditoría y Control, en su labor de supervisión y gestión de los riesgos de la sociedad, analiza periódicamente la evolución de los riesgos principales.

MAPA DE RIESGOS

El Mapa de Riesgos del Grupo CPV clasifica los riesgos según su naturaleza:

Riesgos Estratégicos

Aquellos que se consideran claves para el Grupo CPV y deben ser gestionados de manera proactiva y prioritariamente.

Riesgos de Cumplimiento

Aquellos que afectan al cumplimiento regulatorio interno o externo y al Código Ético.



Riesgos Financieros

Dentro de esta categoría se encuentran los riesgos de Información y gestión económico-financiera, tales como:

- Riesgos del tipo de cambio
- Riesgos del tipo de interés
- Riesgos de crédito y liquidez
- Riesgos derivados de la fiabilidad de la información económico-financiera



Riesgos Operacionales

Recoge todos aquellos riesgos derivados de la extracción de materias primas, fabricación y distribución de los productos suministrados al mercado por el Grupo. Incluyen:

- Riesgos del Proceso Productivo
- Riesgos de Compras
- Riesgos de No Calidad
- Riesgos Medioambientales
- Riesgos Patrimoniales y de Instalaciones Productivas

Durante el año 2021 se ha llevado a cabo una actualización del Mapa de Riesgos del Grupo, en la que se definieron los correspondientes planes de acción de cara a su mitigación.

Fueron identificados como principales riesgos corporativos los siguientes:

1. Evolución crisis energética europea
2. Deterioro de situación económica y política en Túnez
3. Regulación ambiental CO₂.
Proceso de mejora y adaptación
4. Crisis sanitaria. Potenciales nuevas variantes y/o restricciones
5. Expedientes en materia de competencia

MODELO DE CUMPLIMIENTO PENAL

Los dos pilares del Modelo de Cumplimiento Penal del Grupo CPV son el Código Ético y de Conducta y el Manual de Prevención Penal.

El Consejo de Administración de Cementos Portland Valderrivas, S.A. aprobó en 2018 una nueva versión del Código Ético, el cual ratifica el compromiso firme del Grupo por una con-



ducta ejemplar de todos sus miembros y trata de responder con integridad y máximo nivel de conducta ética a las expectativas que la sociedad espera de una organización como el Grupo en cualquier territorio donde desarrolla su actividad.

Por otro lado, y a partir de la modificación del Código Penal español en 2010 la Compañía elaboró un Plan

de Actuación en materia Penal que constituye un Sistema de Prevención y Control de Ilícitos Penales. En 2015 el sistema fue actualizado y adaptado a las nuevas exigencias normativas, actualmente el Grupo CPV ha adoptado al Manual de Prevención Penal del Grupo FCC, que, en concreto:

- Detalla las responsabilidades de Compliance
- Establece la metodología para la evaluación de riesgos penales y la identificación de controles

- Define el proceso de evaluación y supervisión del modelo
- Sienta las bases del “Canal Ético”
- Establece las medidas para la difusión y formación del Modelo de Prevención Penal

El Compliance Officer del Grupo CPV es el órgano encargado de la difusión del Modelo de Prevención Penal.

El Grupo tiene además implantado un “Canal Ético” que recibe las comunicaciones de los empleados respecto a:

- Posibles infracciones del Código Ético y de Conducta
- Presuntas irregularidades en los sistemas de control y procedimientos internos
- Presuntas conductas de acoso laboral y sexual

MATERIALIZACIÓN DE RIESGOS EN 2021

El precio de la electricidad en España se sitúa en niveles elevados desde finales del tercer trimestre de 2021, de-

rivado del encarecimiento del gas en los mercados internacionales e intensificado por el conflicto en Ucrania.

Por su relevancia en el apartado de costes operativos, se han intensificado las medidas orientadas a la estabilización del coste eléctrico, priorizando el suministro procedente de fuentes de energías limpias y renovables.

En 2021, ha comenzado la fase IV de aplicación del Sistema de comercio de derechos de emisión de la Unión Europea (EU ETS, por sus siglas en inglés). Esta nueva etapa ha traído consigo una nueva normativa y acelerado los objetivos de reducción de emisiones en los centros productivos.

Adicionalmente, la Comisión Europea ha actualizado el objetivo de reducción de emisiones a largo plazo y el precio del derecho de emisión ha continuado su tendencia alcista. En respuesta, el Grupo CPV mantiene una estrategia de reducción y mejora de emisiones en todos sus negocios.

Asimismo, durante el ejercicio 2021 al igual que en los años precedentes, el Grupo no se ha visto involucrado en ningún incidente de corrupción.





Criterios para la elaboración de la Memoria de Sostenibilidad 2021

Este informe contiene las principales actuaciones del Grupo Cementos Portland Valderrivas (Grupo CPV) en sostenibilidad en el ejercicio 2021 con una referencia evolutiva a los años anteriores.

La memoria, se edita con una periodicidad anual desde 2005.

Los datos económicos y de gobierno corporativo recogen las principales magnitudes consolidadas del Grupo.

El alcance de la información económica y social correspondiente al año 2021 incluye las siguientes sociedades: Cementos Portland Valderrivas, S.A. (cabecera del Grupo), Cementos Alfa, S.A., Canteras de Alaiz, S.A., Soci t  Des Ciments D'Enfhida, Select Beton, S.A. Geogr ficamente se incluye informaci n de Espa a, T nez, Reino Unido y Holanda.

El alcance de la informaci n ambiental correspondiente al a o 2021 se extiende a las sociedades con actividad de fabricaci n de cemento en Espa a y T nez, debido a que dicha actividad es la que tiene un peso m s significativo en el desempe o ambiental, abarcando a las sociedades: Cementos Portland Valderrivas, S.A. (cabecera del Grupo), Cementos Alfa, S.A. y, Soci t  Ciments D'Enfhida.

Los datos econ micos y nuestros sistemas de calidad, medio ambiente y seguridad y salud laboral son auditados anualmente por auditores internos y externos.

Para solicitar informaci n adicional a esta Memoria de Sostenibilidad pueden dirigirse a la direcci n de correo electr nico sostenibilidad@gcpv.com.

Este documento se encuentra disponible en nuestra p gina web www.valderrivas.es



GRUPO
CEMENTOS
PORTLAND
VALDERRIVAS

WWW.VALDERRIVAS.ES